

# 2019 年度 事業実績報告書



社会福祉法人 一石会

# 目 次

ページ

## 【社会福祉法人一石会】

1～2	……	法人総括
3	……	理事会・評議員会
4	……	施設設備及び修繕工事
5	……	備品購入及び車両運搬具購入
6～7	……	法人沿革及び施設概要

## 【特別養護老人ホーム 大洋園】

### (1) 特別養護老人ホーム大洋園

8	……	総括・基本情報(従来型)・介護給付算定に係る体制等状況(従来型)・変更事項
9～10	……	基本情報(ユニット型)・介護給付算定に係る体制等状況(ユニット型)・変更事項
11	……	利用状況・介護職員状況・要介護度別内訳・平均要介護度(従来型)
12	……	利用状況・介護職員状況・要介護度別内訳・平均要介護度(ユニット型)
13～17	……	苦情・新人研修・内部研修・海外研修

### (2) 青梅市高齢者在宅サービスセンター

18	……	総括・基本情報・介護給付算定に係る体制等状況・変更事項
19～20	……	事故・苦情等・利用状況・職員状況・要介護度別内訳・平均介護度・利用者紹介事業所

## 【滝ノ上デイサービスセンター】

### (1) 滝ノ上デイサービスセンター

21	……	総括・基本情報・介護給付算定に係る体制等状況・変更事項
22～23	……	事故・苦情等・利用状況・職員状況・要介護度別内訳・平均介護度・利用者紹介事業所

### (2) 滝ノ上居宅介護支援事業所

24	……	総括・基本情報・介護給付算定に係る体制等状況・変更事項・事故・苦情等
25	……	利用状況・職員状況・要介護度別内訳・平均要介護度・新規利用者のサービス利用状況・新規相談経路・解約状況

## 【河辺デイサービスセンター】

### (1) 河辺デイサービスセンター

26	……	総括・基本情報・介護給付算定に係る体制等状況・変更事項
27～28	……	事故・苦情等・利用状況・職員状況・要介護度別内訳・平均介護度・利用者紹介事業所

### (2) 河辺デイサービスセンターわかくさ

29	……	総括・基本情報・介護給付算定に係る体制等状況・変更事項・事故・苦情等
30	……	利用状況・職員状況・要介護度別内訳・平均介護度・新規利用者紹介事業所別内訳

(3)大洋園居宅介護支援事業所

31	……	総括・基本情報・介護給付算定に係る体制等状況・変更事項・事故・苦情等
32	……	利用状況・職員状況・要介護度別内訳・平均要介護度・新規利用者のサービス利用状況・新規相談経路・解約状況

(4)大洋園ヘルパーステーション

33	……	総括・基本情報・介護給付算定に係る体制等状況・変更事項・事故・苦情等
34	……	利用状況・要介護度別内訳・平均介護度・新規利用者紹介事業所別内訳・解約状況・総合事業・予防事業ケアマネジメント事業所・職員状況

【木野下デイサービスセンター】

35	……	総括・基本情報・介護給付算定に係る体制等状況・変更事項・事故・苦情等
36	……	利用状況・職員状況・要介護度別内訳・平均介護度・新規利用者紹介事業所別内訳

【特別養護老人ホーム風の樹】

(1)特別養護老人ホーム風の樹

37	……	総括・基本状況・介護給付算定に係る体制等状況
38	……	変更事項・利用状況
39	……	要介護度別内訳・平均介護度・介護職員状況
40～41	……	苦情・事故・新人研修・内部研修・外部研修・海外研修

(2)老人デイサービスセンター風の樹

42	……	総括・基本情報・介護給付算定に係る体制等状況・変更事項
43～44	……	事故苦情等・利用状況・職員状況・要介護度別内訳・平均要介護度・新規利用者紹介事業

(3)風の樹居宅介護支援事業所

45	……	総括・基本情報・介護給付算定に係る体制等状況・変更事項・事故・苦情等
46	……	利用状況・職員状況・要介護度別内訳・平均介護度・新規相談進路・解約状況・新規利用者のサービス利用状況

【グループホーム 風の樹】

(1)グループホーム風の樹

47	……	総括・基本情報・介護給付算定に係る体制等状況・変更事項・事故・苦情・平均要介護度
48	……	利用状況・介護職員状況・要介護度内訳・新規利用者紹介事業所内訳・退去者等

(2)多機能ケアステーション風の樹

49	……	総括・基本情報・介護給付算定に係る体制等状況・変更事項・事故・苦情等
50～51	……	サービス種類別利用状況(通所・訪問・宿泊)介護度別利用状況・平均介護度・新規利用者紹介事業所別内訳・利用休止理由

# 【社会福祉法人一石会】



## 総 括

令和元年12月に中国湖北省武漢市において発生したとされる新型コロナウイルスは、世界中に広まり5月21日には感染者が488万人、死者32万人に達しています。この感染症は、特に高齢者や糖尿病、高血圧症などの基礎疾患をもつ人々が罹患すると重篤になることが多く、治療薬や有効なワクチンもない為、あっという間に世界中の人々の生活を一変させました。日本国内においても2月から人々が集まる施設での感染や病院、高齢者施設での集団感染も見受けられるようになり、また、マスクや消毒液、介護用手袋などの衛生用品、人工呼吸器などの医療用機器の入手が困難になり医療や介護に携わる職員も不安が増大しています。施設においても3月より感染防止のため、ご家族様との面会やボランティアの来園、訪問歯科、訪問理美容など中止いたしました。さらに、職員の健康管理についても細心の注意を払いながらの事業継続になっています。

初めに、法人全体の経営状況について、サービス活動収益は前年度と比べて13,425千円(0.63%)増加して2,132,535千円になりました。また、経常増減差額は65千円(0.06%)増加して114,185千円となりました。経常増減差額比率は5.35%(昨年5.45%)と目標の5%を確保することができました。

サービス活動収益の増加は、昨年10月に導入された介護職員等特定処遇改善費と特別養護老人ホーム経営支援補助金やキャリアパス導入促進事業等の各種補助金37,564千円を確保できたことによります。これらを除くと大きな減収になっています。次に、施設の運営状況について特養ホームの入所率はショートステイを含めて98.7%を確保することができ、目標を達成することができました。また、今年度はうるう年の為、昨年より利用者延べ人数は増加となりました。

通所介護事業は、利用者数42,735人、前年比で95.1%となり、2,203人の減少でした。コロナウイルスによる感染症の影響もあり非常に厳しい運営状況で2月から3月にかけて利用率の低下が顕著に表れ月次で赤字となる事業所が多くみられるようになってきています。今後の運営体制の見直しが必要になってきています。

居宅介護支援事業は、予防を含めた件数が前年と比べて292件増加して4,408件となりました。すべての事業所で黒字を確保しましたが、当法人事業所のサービスに直接つながるケースが減少してデイサービスの利用者減となっています。

訪問介護事業については、延べ月利用者数が44人減少して881名となりました。訪問の依頼はあるのですが訪問するヘルパーの確保できない為にサービス提供が出来ない状況が続いています。人材の確保が最大の課題になっています。

グループホーム、多機能ケアステーション共に昨年の利用者数を上回ることができました。グループホームの稼働率は99.3%、多機能ケアステーションは91.2%と高い数字を確保することができました。

最後に、法人では誰もが住み慣れた地域で安全で安心して暮らしていけるように地域の市区町村自治体や保健、医療、福祉機関と連携を密に図りながら、満足度の高

い介護サービスを提供してまいりましたが、6月に特別養護老人ホームで入浴中の利用者が溺死するという事故が発生してしまいました。このような事故を二度と起こさないように職員教育とマニュアルの充実を図り、安全で安心できる介護サービスの提供に努めてまいります。9月には防災訓練の一貫として青梅市と東大和市で自衛消防隊訓練審査会参加し、防災技術と防災意識の向上に取り組みました。

地域貢献活動では、毎日曜日にデイサービスセンターを老人会に貸出し多くの高齢者の方にご利用いただきました。11月に市民公開講座として青梅市福祉センターで「顔ヨガにてマイナス10歳顔を目指しましょう！」を開催して多くの市民方に参加をいただきました。11月には青梅宿アートフェスティバルに参加、国際交流ブースでベトナム料理を提供しました。天候にも恵まれ多くの市民方々と交流を図ることができました。

人材確保では新卒3名、EPAによるベトナム人介護福祉士候補生3名とベトナム人留学生4名の合計10名を確保することができました。外部監査の導入についても昨年度の予備調査に引き続き、大光監査法人による外部監査を実施致しました。結果として、財務諸表の正確性の向上、ガバナンスの強化、各種の経営課題の解決を図ることができました。

## 1. 理事会

平成30年度事業報告、決算報告、2019年度事業計画及び予算、各種規程の変更、運営規程の変更、留学生受け入れに関する奨学金規程及び介護福祉士等就学資金貸付制度利用に伴う法人保証に関する件について審議を行った。

### 2019年度理事会審議状況

開催年月日	出席者数	理事会審議事項
2019年 6月 6日	6名	第一号議案 平成30年度事業報告に関する件
		第二号議案 平成30年度決算報告に関する件
		第三号議案 非常勤職員就業規則の変更に関する件
		第四号議案 給与規程の変更に関する件
		第五号議案 退職金規程の変更に関する件
		第六号議案 新役員候補の承認に関する件
		第七号議案 定時評議員会の開催に関する件
6月22日	6名	第一号議案 理事長の選定に関する件
9月 6日	6名	第一号議案 運営規程の変更に関する件
		第二号議案 給与規程の変更に関する件
		第三号議案 職員宿舍規程の変更に関する件
2020年 1月30日	5名	第一号議案 2019年度第一号補正予算(案)に関する件
		第二号議案 奨学金規程の変更に関する件
		第三号議案 職員宿舍規程の変更に関する件
		第四号議案 介護福祉士等就学資金貸付制度利用に伴う法人保証について
2020年 3月30日	4名	第一号議案 2019年度第二号補正予算(案)に関する件
		第二号議案 2020年度事業計画(案)に関する件
		第三号議案 2020年度期首予算(案)に関する件
		第四号議案 就業規則の変更に関する件
		第五号議案 給与規程の変更に関する件
		第六号議案 運営規程の変更に関する件
		第七号議案 2020年度給食業務委託業者選定に関する件

## 2. 評議員会

平成30年度事業報告及び決算報告の承認、理事及び監事の選任について審議を行った。

### 2019年度評議員会審議状況

開催年月日	出席者数	評議員会審議事項
2019年 6月22日	7名	第一号議案 平成30年度事業報告(案)に関する件
		第二号議案 平成30年度決算報告(案)に関する件
		第三号議案 新理事・監事の選任に関する件
2020年 1月30日	7名	議案なし 令和元年度中間事業及び決算報告に関する報告

### 3. 施設整備及び修繕工事等

事業所名	内 容	数量	金額
特別養護老人ホーム大洋園	1. 網戸張替工事他	1式	266,544 円
	2. 園庭改修工事(第3期)	1式	2,268,000 円
	3. 照明改修(LED化)工事	1式	4,745,757 円
	4. 2号館エレベーター修繕工事	2台	604,800 円
	5. 照明改修(LED化)追加工事	1台	162,000 円
	6. 職員用玄関ドア修理工事	1式	197,208 円
	7. トイレ自動水栓修理工事	1式	120,660 円
	8. リハビリ室天井水漏れ修理	1式	112,750 円
	9. 居室ガラス修理工事	1式	118,800 円
	10. ボイラー室吸気ファン修理工事	1式	403,150 円
特別養護老人ホーム風の樹	1. ロボクープ修理	1式	127,440 円
	2. エレベーターバッテリー交換修理	1式	226,800 円
	3. エレベーターバッテリー交換修理	1式	189,000 円
	4. 1階脱衣室全熱交換器修繕工事	1式	178,000 円
	5. ピット内厨房漏水配管修理工事	1式	702,000 円
	6. 厨房冷蔵庫修理	1台	173,360 円
	7. 厨房温冷配膳車修理	2台	160,347 円
	8. リビングエアコン修理	1台	1,595,000 円
	9. 電動ベッド修理	1台	146,232 円
	10. 加湿器修理(共用部屋)	1式	187,000 円
	11. 自家発電設備バッテリー交換修理	1式	159,500 円
	12. 居室用電気温水器(更新)	15台	1843875 円
河辺デイサービスセンター	1. トイレ改修工事(ウォッシュレット取付)	7台	496,800 円
	2. チェア浴槽修理	1式	167,101 円



## 4. 備品及び車両運搬具

1/2

事業所名	内 容	数量	金額
特別養護老人ホーム大洋園	1. 全自動乾燥式生ごみ処理機	1台	2,052,000 円
	2. エアマット	3台	406,944 円
	3. 車いす	1台	109,000 円
	4. オムツ交換車	1式	191,400 円
	5. パソコン	1式	149,600 円
	6. 移動用リフト	2台	917,800 円
	7. コピー機	6台	709,500 円
	1. ハイース(大洋園) 1.5.28～(5年リース)	月額	44,000 円
	2. タント(大洋園デイ) 1.7.8～(5年リース)	月額	21,300 円
	3. ハイース(大洋園デイ) 1.7.23～(5年リース)	月額	41,700 円
特別養護老人ホーム風の樹	1. コピー機 コニカBizhubc658	1台	1,386,720 円
	2. マルチエアコン	4式	1,144,800 円
	3. ホーミーリフト(2階個室用)	1台	1,210,000 円
	4. 居室用電気温水器(更新)	13台	1,598,025 円
	5. リビング温水器(更新)	2台	245,850 円
	1. エブリ(風の樹デイ)1.9.12～(5年リース)	月額	28,800 円
2. N-BOX(風の樹短期)2.3.9～(5年リース)	月額	25,200 円	
滝ノ上デイサービスセンター	1. 厨房エアコン	1台	123,932 円
	1. エブリワゴン(滝ノ上デイ) 1.7.4～(5年リース)	月額	27,800 円
	2. シエンタ(滝ノ上デイ) 1.7.9～(5年リース)	月額	33,400 円
河辺デイサービスセンター	1. パソコン(LIFEBOOK A748/TX)	1台	136,944 円
	1. ミライース(大洋園居宅) 1.5.10～(5年リース)	月額	22,032 円
	2. ハイース(河辺デイ) 1.7.10～(5年リース)	月額	40,600 円
	3. エブリワゴン(わかくさ) 1.12.2～(5年リース)	月額	28,300 円
グループホーム風の樹	1. パソコン	1台	113,980 円
	1. タント(多機能ケア) 2.2.20～(5年リース)	月額	25,300 円

## 5 法人沿革及び施設概要

### (1) 沿革

昭和58年10月20日	社会福祉法人一石会認可
昭和58年11月30日	社会福祉法人一石会設立
昭和59年 5月 7日	特別養護老人ホーム大洋園認可
昭和59年 5月14日	特別養護老人ホーム大洋園開園(100名)
平成 4年11月 1日	痴呆性高齢者短期入所運営事業開始
平成 8年 4月 1日	特別養護老人ホーム大洋園増床(160名)
平成 8年 4月 1日	青梅市高齢者在宅サービスセンター大洋園運営開始
平成12年 4月 1日	大洋園居宅介護支援事業所運営開始
平成14年 8月 1日	滝ノ上デイサービスセンター運営開始
平成16年11月 1日	河辺デイサービスセンター運営開始
平成16年11月 1日	大洋園ヘルパーステーション運営開始
平成17年 5月 1日	特別養護老人ホーム風の樹開園(110名)
平成17年 5月 1日	老人デイサービスセンター風の樹運営開始
平成19年 1月 1日	河辺デイサービスセンターわかくさ運営開始
平成21年 6月 1日	風の樹居宅介護支援事業所運営開始
平成22年 2月 1日	木野下デイサービスセンター運営開始
平成24年 5月28日	滝ノ上デイサービスセンター移転
平成24年11月 1日	滝ノ上居宅介護支援事業所運営開始
平成27年 6月 1日	特別養護老人ホーム大洋園変更(120名)
平成27年 6月 1日	特別養護老人ホーム大洋園ユニット型運営開始(40名)
平成27年 6月 1日	短期入所生活介護ユニット型運営開始(2名)
平成28年12月 1日	グループホーム風の樹運営開始(18名)
平成28年12月 1日	多機能ケアステーション風の樹運営開始

### (2) 特別養護老人ホーム大洋園施設概要

① 介護老人福祉施設	特別養護老人ホーム 大洋園(従来型)	定員 120名
	特別養護老人ホーム 大洋園(ユニット型)	定員 40名
② 短期入所生活介護施設	特別養護老人ホーム 大洋園(従来型)	定員 2名
	特別養護老人ホーム 大洋園(ユニット型)	定員 2名
③ 通所介護施設	青梅市高齢者在宅サービスセンター大洋園	定員35名(月曜日～土曜日)
(イ)所在地	東京都青梅市今井5-2440-141	
(ロ)建物	鉄筋コンクリート造 3階建	7,912.09 m <sup>2</sup>
	コンクリートブロック造平屋建	4.86 m <sup>2</sup>
(ハ)敷地面積	9,230.62 m <sup>2</sup>	借地 1,873 m <sup>2</sup>
(ニ)主要設備	利用者居室 4人用・・・26室 個室・・・60室 食堂・娯楽室・喫茶室・機能訓練室・浴室・医務室・静養室	

### (3) 滝ノ上デイサービスセンター施設概要

① 通所介護施設	滝ノ上デイサービスセンター	定員 40名(月曜日～土曜日)
② 居宅介護支援事業所	滝ノ上居宅介護支援事業所	
(イ)所在地	東京都青梅市滝ノ上町1286-9	

(ロ)建物	鉄骨造2階建	632.27 m <sup>2</sup>
(ハ)敷地面積	647.19 m <sup>2</sup>	
(ニ)主要設備	食堂・浴室・静養室・相談室・厨房等	

(4) 河辺デイサービスセンター施設概要

① 通所介護施設	河辺デイサービスセンター	定員	35名(月曜日～土曜日)
			20名(日曜日)
(認知症対応型)	河辺デイサービスセンターわかくさ	定員	12名
② 訪問介護事業	大洋園ヘルパーステーション		
③ 居宅介護支援事業所	大洋園居宅介護支援事業所		
(イ)所在地	東京都青梅市河辺町9-9-25		
(ロ)建物	(借家)鉄骨造2階建	605.88 m <sup>2</sup>	
(ハ)敷地面積	(借地)716.31m <sup>2</sup> ※自己所有(駐車場)531m <sup>2</sup>		
(ニ)主要設備	食堂・浴室・静養室・相談室・厨房・事務所等		

(5) 木野下デイサービスセンター施設概要

① 通所介護施設			
(認知症対応型)	木野下デイサービスセンター	定員	10名(月曜日～土曜日)
(イ)所在地	東京都青梅市木野下1-418		
(ロ)建物	(借家)木造かわらぶき平屋建	98.9 m <sup>2</sup>	
(ハ)敷地面積	(借地)338.86m <sup>2</sup>		
(ニ)主要設備	食堂・浴室・静養室・相談室・厨房・事務所等		

(6) 特別養護老人ホーム風の樹施設概要

① 介護老人福祉施設	特別養護老人ホーム 風の樹(ユニット型)	定員	100名
② 短期入所生活介護施設	特別養護老人ホーム 風の樹(ユニット型)	定員	10名
③ 通所介護施設	老人サービスセンター風の樹	定員	40名(月曜日～土曜日)
④ 居宅介護支援事業所	風の樹居宅介護支援事業所		
(イ)所在地	東京都東大和市蔵敷3-873-1		
(ロ)建物	鉄筋コンクリート造 3階建	5,486.22 m <sup>2</sup>	
(ハ)敷地面積	5285.28 m <sup>2</sup>		
(ニ)主要設備	利用者居室・浴室・理美容室・医務室・相談室		

(7) グループホーム風の樹施設概要

① 認知症対応型通所介護施設	グループホーム風の樹	定員	18名
② 小規模多機能型居宅介護施設	多機能ケアステーション風の樹	定員	29名
(イ)所在地	東京都東大和市中心1-13-8		
(ロ)建物	鉄骨造陸屋根 3階建	840.99 m <sup>2</sup>	
(ハ)敷地面積	670.61 m <sup>2</sup>		
(ニ)主要設備	利用者居室・食堂・浴室・相談室等		

# 【特別養護老人ホーム大洋園】



# 特別養護老人ホーム大洋園

## 1. 総括

2019年度の事業方針として以下の5項目を重点的に事業に当たりました。

### 【1. 安全で安心して暮らせる施設サービスの提供】

行政報告した事故件数は9件(骨折5件、打撲1件、誤薬2件、所在不明1件)となりました。骨折事故が半数を超えており、大きな課題を残す結果となりました。

### 【2. 人材確保の強化】

EPA介護福祉士候補生が13名となり、大きな力となっています。また、在留資格「特定技能」「留学生」等幅広く受け入れを強化しました。

### 【3. 職員教育の充実によりサービス向上】

介護福祉士国家資格に1名合格しました。また、海外研修カナダへ介護職員2名派遣や技能実習指導員研修を1名受講しました。内部研修ではリスクマネジメントや感染症対策など合計19回実施しました。

### 【4. 防災拠点型地域交流スペースの活用】

近隣保育園の謝恩会やケアマネ・通所連絡会などの会場として貸し出しました。

### 【5. 収入の確保と経費節減による安定的経営基盤の確保を目指す】

目標ベッド稼働率98.5%として実績99.1%で安定した運営が出来ました。

## 2. 基本情報(従来型)

### ①従来型施設基本情報

介護保険事業者番号	1372800175	1372800373
指定年月日	平成26年4月1日	平成26年4月1日
事業所名称	特別養護老人ホーム大洋園	特別養護老人ホーム大洋園
サービスの種類	介護老人福祉施設	(介護予防)短期入所生活介護
定員	定員120名	定員2名(空床利用8名)
管理者	大堀隆二	大堀隆二

### ②介護給付算定に係る体制等状況(従来型)

提供サービス	施設等の区分	介護給付算定に係る体制等状況一覧表		
介護福祉施設サービス	① 介護福祉施設	夜間勤務条件基準	① 基準型 2. 減算型	
		職員の欠員による減算の状況	① なし 2. 看護職員 3. 介護職員 4. 介護支援専門員	
		ユニットケア体制	① 対応不可 2. 対応可	
		身体拘束廃止取組の有無	1. 減算型 ② 基準型	
		日常生活継続支援加算	1. なし ② あり	
		看護体制加算Ⅰ	1. なし ② あり	
		看護体制加算Ⅱ	1. なし ② あり	
		夜勤配置職員加算	1. なし 2. 加算Ⅰ 3. 加算Ⅱ ④ 加算Ⅲ・Ⅳ	
		介護ロボットの導入	① なし 2. あり	
		準ユニットケア体制	① 対応不可 2. 対応可	
		生活機能向上連携加算	① なし 2. あり	
		個別機能訓練体制	1. なし ② あり	
		2. 小規模介護福祉施設	若年性認知症入所者受入加算	① なし 2. あり
			常勤専従医師配置	① なし 2. あり
		3. ユニット型介護福祉施設	精神科医師定期的療養指導	1. なし ② あり
			障害者生活支援体制	① なし 2. 加算Ⅰ 3. 加算Ⅱ
		4. ユニット型小規模介護福祉施設	栄養ケアマネジメント体制	1. なし ② あり
			療養食加算	1. なし ② あり
			配置医師緊急時対応加算	1. なし ② あり
			看取り介護体制	1. なし 2. 加算Ⅰ ③ 加算Ⅱ
在宅・入所相互利用体制	① 対応不可 2. 対応可			

認知症専門ケア加算	① なし	2. 加算 I	3. 加算 II
褥瘡マネジメント加算	1. なし	② あり	
サービス提供体制強化加算	① なし	2. 加算 I イ	3. 加算 I ロ 4. 加算 II 5. 加算 III
介護職員処遇改善加算	1. なし	② 加算 I	3. 加算 II 4. 加算 III 5. 加算 IV
介護職員等特定処遇改善加算	1. なし	② 加算 I	3. 加算 II

※短期入所生活介護は省略

③ 変更事項等(運営規程、介護給付算定にかかわる体制等状況、指定更新、実地指導、その他)

日時	内容
2019年10月1日	介護給付算定に係る体制等に関する届出
	○療養食加算(あり)
	○介護職員等特定処遇改善加算 I (あり)

3. 基本情報(ユニット型)

① ユニット型施設基本情報

介護保険事業者番号	1372801934	1372801926
指定年月日	平成27年6月1日	平成27年6月1日
事業所名称	大洋園	大洋園
サービスの種類	ユニット型介護老人福祉施設	ユニット型短期入所生活介護
定員	定員40名	定員2名(空床利用4名)
管理者	大堀隆二	大堀隆二

② 介護給付算定に係る体制等状況(ユニット型)

提供サービス	施設等の区分	介護給付算定に係る体制等状況一覧表		
介護福祉施設サービス	1. 介護福祉施設	夜間勤務条件基準	① 基準型 2. 減算型	
		職員の欠員による減算の状況	① なし 2. 看護職員 3. 介護職員 4. 介護支援専門員	
		ユニットケア体制	① 対応不可 2. 対応可	
		身体拘束廃止取組の有無	1. 減算型 ② 基準型	
		日常生活継続支援加算	1. なし ② あり	
		看護体制加算 I	1. なし ② あり	
		看護体制加算 II	1. なし ② あり	
		夜勤配置職員加算	1. なし 2. 加算 I 3. 加算 II ④ 加算 III・IV	
		介護ロボットの導入	① なし 2. あり	
		準ユニットケア体制	① 対応不可 2. 対応可	
		生活機能向上連携加算	① なし 2. 加算 I 3. 加算 II 4. 加算 III・IV	
	2. 小規模介護福祉施設	個別機能訓練体制	1. なし ② あり	
		若年性認知症入所者受入加算	① なし 2. あり	
		常勤専従医師配置	① なし 2. あり	
		③ ユニット型介護福祉施設	精神科医師定期的療養指導	1. なし ② あり
	障害者生活支援体制		① なし 2. 加算 I 3. 加算 II	
	4. ユニット型小規模介護福祉施設		栄養ケアマネジメント体制	1. なし ② あり
			療養食加算	1. なし ② あり
	配置医師緊急時対応加算		1. なし ② あり	
	看取り介護体制		1. なし 2. 加算 I ③ 加算 II	
	在宅・入所相互利用体制		① 対応不可 2. 対応可	
	認知症専門ケア加算		① なし 2. 加算 I 3. 加算 II	
	褥瘡マネジメント加算	1. なし ② あり		
サービス提供体制強化加算	① なし 2. 加算 I イ 3. 加算 I ロ 4. 加算 II 5. 加算 III			
介護職員処遇改善加算	1. なし ② 加算 I 3. 加算 II 4. 加算 III 5. 加算 IV			

	介護職員等特定処遇改善加算	1. なし ②加算 I 3. 加算 II
--	---------------	----------------------

※短期入所生活介護は省略

③ 変更事項等(運営規程、介護給付算定にかかわる体制等状況、指定更新、実地指導、その他)

日時	内容
2019年10月1日	介護給付算定に係る体制等に関する届出
	○療養食加算(あり)
	○介護職員等特定処遇改善加算 I (あり)

4. 利用状況(従来型入所120名 従来型短期 2名)

	実施日数	利用MAX	利用人数	稼働率	入所者数	退所者数	入院日数	収入額
4月	30	3,660	3,660	100.00%	2		2	
5月	31	3,782	3,779	99.92%		2		
6月	30	3,660	3,634	99.29%	3	2	6	
7月	31	3,782	3,721	98.39%	1	3	31	
8月	31	3,782	3,759	99.39%	3	1		
9月	30	3,660	3,643	99.54%		2	4	
10月	31	3,782	3,749	99.13%	3	2	14	
11月	30	3,660	3,642	99.51%	2	2		
12月	31	3,782	3,757	99.34%	2	1	15	
1月	31	3,782	3,746	99.05%	2	2	31	
2月	29	3,538	3,521	99.52%	1	2	31	
3月	31	3,782	3,740	98.89%	3	4	30	
合計	366	44,652	44,351	99.33%	22	23	164	0
前年度	365	44,530	44,418	99.75%	16	18	93	57,084

※万単位

5. 介護職員状況(従来型入所・短期)

	職員	新規採用者	退職者	非常勤職員	常勤換算	新規採用者	退職者	合計
4月	37			26	16.23			53.23
5月	37			26	15.26			52.26
6月	38	1		26	15.79		1	53.79
7月	38		1	25	14.37			52.37
8月	40	3		25	13.75		2	53.75
9月	40		1	23	14.35			54.35
10月	39			24	14.49	1		53.49
11月	39		1	25	14.78	1		53.78
12月	38		1	25	14.92			52.92
1月	37			26	15.24	1		52.24
2月	37			26	15.88			52.88
3月	37			26	15.82		1	52.82
合計	457	4	4	303	180.88	3	4	637.88
前年度								

6. 要介護度別内訳 2020年3月31日現在

従来型入所		従来型短期	
		要支援1	
		要支援2	
要介護1		要介護1	
要介護2	2	要介護2	
要介護3	18	要介護3	2
要介護4	47	要介護4	1
要介護5	50	要介護5	2
合計	117	合計	5

7. 平均要介護度(従来型)

2020年3月31日	4.24
2019年3月31日	4.28



8. 利用状況(ユニット型入所40名 ユニット型短期2名)

	実施日数	利用MAX	利用人数	稼働率	入所者数	退所者数	入院日数	収入額
4月	30	1,260	1,250	99.21%				
5月	31	1,302	1,284	98.62%		2		
6月	30	1,260	1,239	98.33%	2	1		
7月	31	1,302	1,271	97.62%	3	1		
8月	31	1,302	1,278	98.16%				
9月	30	1,260	1,247	98.97%				
10月	31	1,302	1,276	98.00%	2	2		
11月	30	1,260	1,244	98.73%	1	1		
12月	31	1,302	1,292	99.23%		1		
1月	31	1,302	1,283	98.54%	1			
2月	29	1,218	1,195	98.11%		2		
3月	31	1,302	1,273	97.77%	1			
合計	366	15,372	15,132	98.44%	10	10	0	0
前年度	365	15,330	15,172	98.97%	10	10	41	22,093

※万単位

9. 介護職員状況(ユニット型入所・短期)

	職員	新規採用者	退職者	非常勤職員	常勤換算	新規採用者	退職者	合計
4月	17			15	6.97			23.97
5月	17			15	7.84			24.84
6月	17			15	8.84			25.84
7月	17			15	7.38			24.38
8月	18	1		14	7.91		1	25.91
9月	18			14	7.55			25.55
10月	18			13	6.50		1	24.50
11月	18			13	7.66			25.66
12月	18		1	13	7.45			25.45
1月	18	1		13	7.35			25.35
2月	18			12	7.21			25.21
3月	18			12	6.86			24.86
合計	212	2	1	164	89.52	0	2	301.52
前年度								

10. 要介護度別内訳 2020年3月31日現在

ユニット型入所		ユニット型短期	
		要支援1	
		要支援2	
要介護1		要介護1	
要介護2		要介護2	
要介護3	4	要介護3	1
要介護4	11	要介護4	
要介護5	25	要介護5	
合計	40	合計	1

11. 平均要介護度(ユニット型)

2020年3月31日	4.53
2019年3月31日	4.48

## 12. 苦情・事故

日時	事故等種類	内 容
6月2日	右下肢2か所骨折	自ら動きベッドより転落、高木病院へ受診シーネ固定で戻る。
8月8日	誤薬	夕食時に他利用者の薬を誤って服用させてしまう。その後異常なし。
9月2日	左手首打撲	朝食後自ら歩き転倒、高木病院へ受診、湿布処方戻る。
10月13日	誤薬	夕食時に他利用者の薬を誤って服用させてしまう。その後異常なし。
10月20日	左恥坐骨骨折	朝食後自らトイレに行き転倒、高木病院へ受診、保存療法で戻る。
1月14日	右膝蓋骨骨折	早朝自らトイレに行き転倒、高木病院へ受診、バンド固定で戻る。
2月3日	所在不明	SS利用者 昼食後に所在確認できず捜索、新田山公園にて発見。
2月9日	右大腿骨頸部骨折	原因不明 排泄介助時に痛みあり、高木病院へ受診、入院手術。
3月9日	右大腿骨頸部骨折	夜間、トイレ介助時に自ら立上り転倒、高木病院へ受診、入院手術。
5月3日	苦情(入所者長男)	強引な介護を行っている対応に不信感を与えた。
11月16日	苦情(不明 匿名)	黒い軽自動車は急に右折して大洋園に入り危険運転との電話連絡。
11月15日	苦情(SS、CM)	SS利用者 入所時に不快な言動による不信感を与えた。
12月9日	苦情(SS三女)	入所時に看護職員の言動による不信感を与えた。

## 13. 研修

### ①新人研修

日時	研修名	研修内容	参加者
4月 3日	食事委員会	食事介助・配膳の仕方について	3名
4月 3日	排泄委員会	排泄マニュアル・目的・道具・実践・注意点	3名
4月 4日	リスクマネジメント委員会 身体拘束適正化検討委員会	ヒヤリハット・事故報告の記入方法・身体拘束・虐待防止について	3名
4月 4日	褥瘡・感染症対策委員会	感染症・嘔吐時の処理・褥瘡について	3名
4月 4日	衛生委員会	安全衛生教育	3名
8月 7日	排泄委員会	排泄介助の実践	3名
9月12日	褥瘡・感染症対策委員会	感染症・嘔吐時の処理の仕方について	10名
10月23日	新人ケアプラン研修	ケアプランの目的・手順・作成について	5名
10月23日	新人6ヶ月研修	処遇モラル・アンケート・緊急時の対応	5名

### ②内部研修

日時	研修名	研修内容	参加者
5月8日	第1回ヒヤリハット・事故報告書の記入の仕方・身体拘束・危険予知についての研修	高齢者虐待・身体拘束についてイラストを元に事故の原因・対策を検討する。	27名
5月30日	高齢者虐待・個人情報・プライバシー・言葉遣いについて	高齢者虐待・個人情報・プライバシー・言葉遣いについて	28名
6月6日	食中毒について	食中毒の予防と防衛・介護現場での注意点・手洗いキットを使用して手洗いの実践	25名
6月14日	疥癬について	疥癬を見極めるポイント・予防策・注意点について	24名
7月5日	緊急時の対応について	緊急時とはどのような時か、緊急時に介護職が行わなければならないことについて	21名
7月11日	第1回褥瘡について	メーカーを招いて褥瘡とポジショニング・汚染されたクッションの対応について	30名
8月22日	第1回ヒヤリハット・事故報告書の記入の仕方・身体拘束・危険予知についての研修	高齢者虐待・身体拘束についてイラストを元に事故の原因・対策を検討し発表する	17名
9月 5日	第1回感染症について	インフルエンザ・ノロウイルスの概要・予防・注意点	19名
9月20日	ターミナルケア・死後の処置	看取りケアの考え方・看取りケアになるまでの流れ・看取りケアの対応	18名

10月9日	排泄介助について	排泄介助の実践	4名
10月11日	第2回感染症について	インフルエンザ・ノロウィルスの概要・予防・注意点について	19名
11月8日	第3回感染症について	インフルエンザ・ノロウィルスの概要・予防・注意点について	15名
11月18日	第1回食事介助・配膳マナーについて	食事介助のポイント・実演・摂食・嚥下・とろみの基準について	15名
11月28日	2階フロアー内部研修	フロアの問題点・入浴について・事業計画について・その他	12名
12月5日	3階フロアー内部研修	フロアの問題点・入浴について・事業計画について・その他	9名
2月 5日	第2回褥瘡について	褥瘡とは・原因・症状・予防・ケア・治療・治療後のケア・体位変換枕の入れ方・グループディスカッション	21名
2月27日	第1回食事介助・配膳・マナーについて	食事介助のポイント・実演・摂食・嚥下・とろみの基準について 配膳マナー、手洗いキットを使用してみての手洗い	22名

### ③外部研修

日時	研修名	研修場所	参加者
4月 8日 4月15日 4月22日	H30年度生EPAベトナム 介護福祉士候補生 日本語教育	東京YMCA医療福祉専門学校	各4名
4月9日 4月16日 4月23日	H29年度生EPAベトナム 介護福祉士候補生 日本語教育	東京YMCA医療福祉専門学校	各5名
4月11日	安全運転管理者講習	昭島市民会館	1名
5月4日	2019年度介護福祉士 実務者研修入校式	東京YMCA医療福祉専門学校	1名
5月 7日 5月14日 5月21日 5月28日	H29年度生EPAベトナム 介護福祉士候補生 日本語教育	東京YMCA医療福祉専門学校	各5名
5月13日 5月20日 5月27日	H30年度生EPAベトナム 介護福祉士候補生 日本語教育	東京YMCA医療福祉専門学校	各4名
5月23日	青梅市安全運転管理者 部会定期総会	霞共益会館	1名
5月31日	平成31年度看護師・介 護福祉士候補者 日本 語研修事業 開講式	幕張国際センター	3名
6月3日 6月10日 6月17日 6月24日	H30年度生EPAベトナム 介護福祉士候補生 日本語教育	東京YMCA医療福祉専門学校	各4名
6月3日	2020年卒業生対象 ジョブカフェ	東京YMCA医療福祉専門学校	1名
6月3日 6月4日 6月5日	第2種衛生管理者 受験準備講習会	安全衛生研修センター	1名

6月11日 6月18日	H29年度生EPAベトナム 介護福祉士候補生 日本語教育	東京YMCA医療福祉専門学校	各5名
6月29日	TENAコンチネンスクエア 管理者セミナー	ユニ・チャームメンリッケ株式会社	1名
7月1日 7月8日 7月22日 7月29日	H30年度生EPAベトナム 介護福祉士候補生 日本語教育	東京YMCA医療福祉専門学校	各4名
7月2日 7月16日 7月23日 7月30日	H29年度生EPAベトナム 介護福祉士候補生 日本語教育	東京YMCA医療福祉専門学校	各5名
7月8日 7月9日 7月10日	平成29年度入国候補者 第1回集合研修	国際ファッションセンター	3名
7月11日	ヒヤリハット事例を交えた 管理の重要性と福祉用 具を使った安全で質の 高いケア	立川たましんRISURUホール	各3名
7月17日	介護技能実習評価試験 令和元年度試験評価者 養成講習	東京セミナー学院	1名
8月17日 8月24日 8月31日	実務者研修スクーリング	東京YMCA医療福祉専門学校	1名
8月19日 8月26日	H30年度生EPAベトナム 介護福祉士候補生 日本語教育	東京YMCA医療福祉専門学校	各4名
8月20日 8月27日	H29年度生EPAベトナム 介護福祉士候補生 日本語教育	東京YMCA医療福祉専門学校	各5名
9月2日 9月9日 9月30日	H30年度生EPAベトナム 介護福祉士候補生 日本語教育	東京YMCA医療福祉専門学校	各4名
9月3日 9月10日 9月17日 9月24日	H29年度生EPAベトナム 介護福祉士候補生 日本語教育	東京YMCA医療福祉専門学校	各5名
9月7日 9月8日 9月14日 9月15日	2018年度介護福祉士 実務者研修スクーリング	東京YMCA医療福祉専門学校	各1名
9月10日	EPAベトナム介護福祉士 候補生情報交換会	東京YMCA医療福祉専門学校	各1名
9月19日	2019年度生介護福祉士 候補生日本語教育 ガイダンス	東京YMCA医療福祉専門学校	4名

10月1日 10月8日 10月15日 10月29日	H29年度生EPAベトナム 介護福祉士候補生 日本語教育	東京YMCA医療福祉専門学校	各5名
10月1日 10月8日 10月15日 10月29日	2019年度生EPAベトナム 介護福祉士候補生 日本語教育	東京YMCA医療福祉専門学校	各4名
10月3日	介護技能実習評価試験	特別養護老人ホーム ところの苑	1名
10月7日 10月21日 10月28日	H30年度生EPAベトナム 介護福祉士候補生 日本語教育	東京YMCA医療福祉専門学校	各4名
10月24日	マッスルスーツEvery 試着体験会	東京理科大学 森戸記念館	3名
11月5日 11月12日 11月19日 11月26日	H29年度生EPAベトナム 介護福祉士候補生 日本語教育	東京YMCA医療福祉専門学校	各5名
11月5日 11月12日 11月19日 11月26日	2019年度生EPAベトナム 介護福祉士候補生 日本語教育	東京YMCA医療福祉専門学校	各4名
11月9日	平成30年度 入国候補 者対象集合研修	JICA東京	4名
11月11日 11月18日 11月25日	H30年度生EPAベトナム 介護福祉士候補生 日本語教育	東京YMCA医療福祉専門学校	各4名
11月28日	青梅安全運転管理者部会 特別講習会	霞共益会館	1名
12月2日 12月9日 12月16日 12月23日	H30年度生EPAベトナム 介護福祉士候補生 日本語教育	東京YMCA医療福祉専門学校	各4名
12月3日 12月10日 12月17日 12月24日	H29年度生EPAベトナム 介護福祉士候補生 日本語教育	東京YMCA医療福祉専門学校	各5名
12月4日 12月5日 12月6日	2020年度ベトナム人看 護師・介護福祉士候補 者受け入れ現地合同説 明会	ベトナム ハノイグランドホテル	各3名
12月5日	東京都介護職員キャリア パス導入促進事業費補 助金に係るセミナー	新宿住友スカイルーム	1名
12月5日	技能実習指導員講習	KFCホール	1名
12月10日 12月17日 12月24日	2019年度生EPAベトナム 介護福祉士候補生 日本語教育	東京YMCA医療福祉専門学校	各4名
1月6日 1月20日	H30年度生EPAベトナム 介護福祉士候補生 日本語教育	東京YMCA医療福祉専門学校	各4名

1月7日 1月14日	H29年度生EPAベトナム介護福祉士候補生日本語教育	東京YMCA医療福祉専門学校	各5名
1月7日 1月14日 1月21日	2019年度生EPAベトナム介護福祉士候補生日本語教育	東京YMCA医療福祉専門学校	各4名
1月15日	技能実習評価試験	医療法人社団長生会 長生病院	1名
1月20日 1月21日	平成29年度入国候補者第2回集合研修	国際ファッションセンター	各5名
2月3日 2月10日 2月17日	H30年度生EPAベトナム介護福祉士候補生日本語教育	東京YMCA医療福祉専門学校	各4名
2月4日 2月18日 2月25日	H29年度生EPAベトナム介護福祉士候補生日本語教育	東京YMCA医療福祉専門学校	各5名
2月18日 2月25日	2019年度生EPAベトナム介護福祉士候補生日本語教育	東京YMCA医療福祉専門学校	各4名
3月2日 3月9日 3月16日 3月23日	H30年度生EPAベトナム介護福祉士候補生日本語教育	東京YMCA医療福祉専門学校	各4名
3月3日 3月10日	H29年度生EPAベトナム介護福祉士候補生日本語教育	東京YMCA医療福祉専門学校	各5名
3月3日 3月10日	2019年度生EPAベトナム介護福祉士候補生日本語教育	東京YMCA医療福祉専門学校	各4名

#### ④海外研修

日時	研修名	研修内容	参加者
10月3日	カナダ研修事前研修	海外研修前の事前打ち合わせ	2名
10月14日 ～ 10月20日	カナダに学ぶ高齢者施設現場の視察(研修)コース	施設訪問・専用施設訪問等	2名

# 青梅市高齢者在宅サービスセンター大洋園

## 1. 総括

一昨年の利用実績が目標を上回り、2019年は一日あたり27.0名の利用目標としました。しかし、8月頃より、入院・入所が相次ぎ、想定以上に利用者が著しく減少しました。そのため、年間一日平均利用者数は24.9名と、大きく目標を下回りました。平均介護度は2.1と変わりありませんが、身体的精神的にも支援の量が高い利用者が増加傾向にありました。どのような方にも適切に支援できるよう、職員の知識・技術を高める必要を感じました。車輻に関わる事故・苦情も合わせて4件あり、より一層気を引き締めて運転に携わるよう注意していきます。今後も、安全で安心できる介護を目指してまいります。

## 2. 施設基本情報

介護保険事業者番号	1372800365		
指定年月日	通所介護 平成26年4月1日	介護予防通所介護	平成24年4月1日
事業所名名称	青梅市高齢者在宅サービスセンター大洋園		
サービス種類	通所介護・介護予防通所介護		
定員	35名		
管理者	大堀隆二	センター長	黒木 太永

## 3. 介護給付算定に係る体制等状況

提供サービス施設等の区分		介護給付算定に係る体制等状況一覧表		
提供サービス	施設等の区分	職員の欠員による減算の状況		
		① なし	2. 看護職員	3. 介護職員
通所介護	④ 通常規模型事業所	時間延長サービス体制	1. 対応不可	② 2. 対応可
		共生型サービスの提供 (生活介護事業所)	① なし	2. あり
		共生型サービスの提供 (自立訓練事業所)	① なし	2. あり
		共生型サービスの提供 (児童発達支援事業所)	① なし	2. あり
	5. 大規模型事業所(I) 6. 大規模型事業所(II)	共生型サービスの提供 (放課後等デイサービス事業所)	① なし	2. あり
		生活相談員配置等加算	① なし	2. あり
		入浴介助体制	1. なし	② 2. あり
		中重度ケア体制加算	1. なし	② 2. あり
		生活機能向上連携加算	① なし	2. あり
		個別機能訓練体制Ⅱ	1. なし	② 2. あり
		個別機能訓練体制Ⅰ	① なし	2. あり
		ADL維持等加算(申出)の有無	① なし	2. あり
		ADL維持等加算	① なし	2. あり
		認知症加算	1. なし	② 2. あり
		若年性認知症利用者受入加算	① なし	2. あり
		栄養改善加算	① なし	2. あり
		口腔機能向上体制	① なし	2. あり
		サービス提供体制強化加算	1. なし 2. 加算Ⅰイ ③ 加算Ⅰロ 4. 加算Ⅱ	
		介護職員処遇改善加算	1. なし ⑥ 加算Ⅰ 5. 加算Ⅱ 2. 加算Ⅲ 3. 加算Ⅳ 4. 加算Ⅴ	
		介護職員等特定処遇改善加算	1. なし 2. 加算Ⅰ ③ 加算Ⅱ	

※介護予防・日常生活支援総合事業第1号は除く

4. 変更事項等(運営規程、介護給付算定に係る体制等状況、指定更新、実地指導、その他)

日時	内 容
2019年10月1日	介護職員等特定処遇改善加算Ⅱ

5. 事故・苦情等

日 時	場 所	当事者	内 容
2019年4月1日	青梅市小曾木	運行パート	利用者宅柱へ車輛接触事故
2019年9月20日	青梅市小曾木	運行パート	利用者宅雨どいへ車輛接触事故
2019年10月31日	青梅市今井	介護職	自家用車と自転車と接触しそうになり苦情
2019年12月17日	青梅市野上町	運行パート	利用者宅外壁へ車輛接触事故

6. 利用状況

	実施日数	利用MAX	利用人数	稼働率	登録者数	新規	終了	収入額
4月	26	910	676	74.3%	75	4	5	692
5月	25	875	644	73.6%	73	3	4	650
6月	25	875	700	80.0%	73	2	2	720
7月	27	945	709	75.0%	75	2	1	704
8月	27	945	670	70.9%	68	1	6	681
9月	25	875	606	69.3%	65	2	5	625
10月	27	945	632	66.9%	66	3	1	648
11月	26	910	635	69.8%	67	1	2	646
12月	25	875	583	66.6%	61	3	5	606
1月	24	840	566	67.4%	67	3	1	575
2月	25	875	554	63.3%	65	3	3	559
3月	26	910	577	63.4%	63	2	4	568
合計	308	10,780	7,552	70.1%	68	29	39	7,674
前年度	308	10,850	8,462	78.0	80	41	47	8,504

※万単位

7. 職員状況

	生活相談員	看護職員	介護職員				その他職員	合計
			職員	非常勤職員	常勤換算	小計		
4月	1.20	1.21	0.80	11.00	6.39	7.19	3.55	13.15
5月	1.20	1.20	0.80	11.00	6.53	7.33	3.21	12.94
6月	1.20	1.28	0.80	11.00	7.26	8.06	3.45	13.99
7月	1.20	1.24	0.80	11.00	6.18	6.98	2.64	12.06
8月	1.20	1.26	0.80	11.00	7.56	8.36	3.18	14.00
9月	1.20	1.22	0.80	11.00	7.92	8.72	3.24	14.38
10月	1.20	1.29	0.80	11.00	6.15	6.95	4.02	13.46
11月	1.20	1.31	0.80	11.00	6.86	7.66	4.08	14.25
12月	1.20	1.22	0.80	11.00	6.77	7.57	4.22	14.21
1月	1.20	1.17	0.80	11.00	6.52	7.32	3.36	13.05
2月	1.20	1.28	0.80	11.00	7.56	8.36	3.60	14.44
3月	1.20	1.27	0.80	11.00	6.11	6.91	3.67	13.05
平均値	1.20	1.25	0.80	11.00	6.82	7.62	3.52	13.58
前年度	1.20	1.27	0.80	16.42	9.96	10.76	3.52	13.33



8. 要介護度別内訳 2020年3月31日現在

介護給付		予防給付	
要介護1	10	要支援1	3
要介護2	22	要支援2	6
要介護3	12		
要介護4	7		
要介護5	0		
合計	51	合計	9

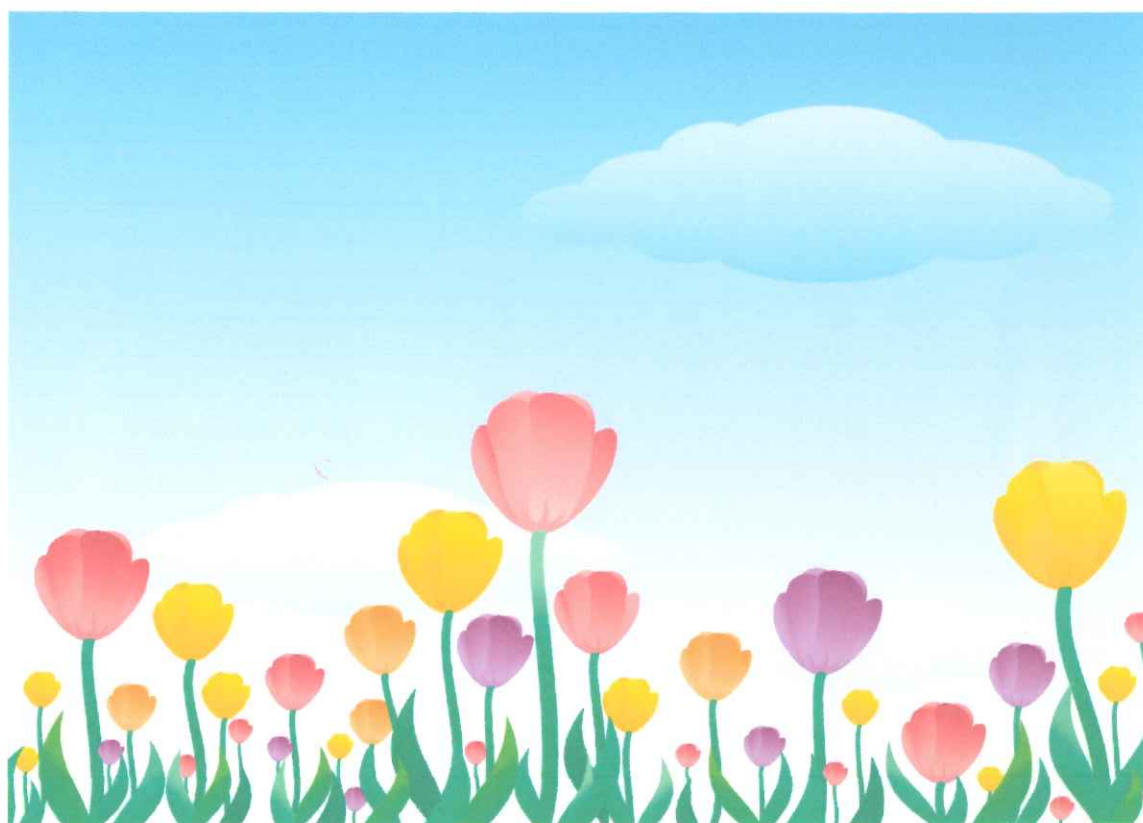
9. 平均要介護度

平均要介護度	2.1
前年度平均介護度	2.1

10. 新規利用者紹介事業所別内訳

事業所名	人数	比率
大洋園居宅	7	25%
滝ノ上居宅	1	4%
すえひろ	3	11%
ひまわり	1	4%
西東京ケアサービス	4	14%
風車	3	11%
梅園訪問看護居宅	5	18%
あゆみえん居宅	1	4%
その他	3	11%
合計	28	100%

# 【滝ノ上デイサービスセンター】



# 滝ノ上デイサービスセンター

## 1. 総括

平成31年度の年間延べ人数は11,481人であり、通常の通所介護とパワーリハビリテーションを合わせた一日平均は、37.3人の稼働実績となりました。今年度の要因と致しましては、年度当初より入院や入所にて利用中止される方が多く、新規のご利用者が入るも中止の方が上回り利用率が伸び悩みました。また、年明け頃より体調不良者も増え、コロナウイルスの影響で自粛される方も多く出ております。そのため年間を通して目標を達成することができませんでした。平成31年度ですが、ご利用者様の出入りが多い一年となりました。新しい方と長くご利用されている方も同じように一人ひとりに対しての適切な支援を行っていただけるよう情報の共有など力を入れております。地域貢献に関しましては、滝ノ上町自治会への施設開放を行う「滝ノ上生き生き健康クラブ」も5年目になり地域の方々に継続してご利用いただいております。喫茶室も営業を行っております。また花火大会の日には屋上を開放しご近所の方からご好評を得ております。新型コロナウイルスの感染防止の対策を行いながら職員のケアも行い、事業所全体として安全に安心してご利用いただけるように支援を行ってまいります。これからも住み慣れた地域でいつまでも生活できるよう、当事業の半日のパワーリハビリテーション、一日の通所介護、宿泊サービス等の多岐にわたる特徴を生かしご利用者様に満足いただけるような施設づくりを目指していきたくと考えております。

## 2. 施設基本情報

介護保険事業者番号	1372800787		
指定年月日	通所介護 平成26年8月1日	介護予防通所介護	平成 年 月 日
事業所名称	滝ノ上デイサービスセンター		
サービス種類	通所介護・介護予防通所介護		
定員	30名(1単位 月～土) 10名(2単位 午前月～土) 10名(3単位 午後月～土)		
管理者	臼田 英生	センター長	臼田 英生

## 3. 介護給付算定に係る体制等状況

提供サービス	施設等の区分	介護給付算定に係る体制等状況一覧表		
		職員の欠員による減算の状況	① なし	2. 看護職員 3. 介護職員
		時間延長サービス体制	1. 対応不可	② 対応可
		共生型サービスの提供 (生活介護事業所)	① なし	2. あり
		共生型サービスの提供 (自立訓練事業所)	① なし	2. あり
		共生型サービスの提供 (児童発達支援事業所)	① なし	2. あり
		共生型サービスの提供 (放課後等デイサービス事業所)	① なし	2. あり
		生活相談員配置等加算	① なし	2. あり
	④ 通常規模型事業所	入浴介助体制	1. なし	② あり
		中重度ケア体制加算	1. なし	② あり
通所介護	5. 大規模型事業所(I)	生活機能向上連携加算	① なし	2. あり
		個別機能訓練体制II	① なし	2. あり
	6. 大規模型事業所(II)	個別機能訓練体制I	① なし	2. あり
		ADL維持等加算(申出)の有無	① なし	2. あり
		ADL維持等加算	① なし	2. あり
		認知症加算	① なし	2. あり
		若年性認知症利用者受入加算	① なし	2. あり
		栄養改善加算	① なし	2. あり
		口腔機能向上体制	① なし	2. あり
		サービス提供体制強化加算	1. なし 2. 加算I ④ 3. 加算Iロ 4. 加算II	
		介護職員処遇改善加算	1. なし ⑥ 加算I 5. 加算II 2. 加算III 3. 加算IV 4. 加算V	
		介護職員等特定処遇改善加算	1. なし 2. 加算I ③ 加算II	

※介護予防・日常生活支援総合事業第1号は除く

4. 変更事項等(運営規程、介護給付算定に係る体制等状況、指定更新、実地指導、その他)

日時	内 容
2019年10月1日	介護職員等特定処遇改善加算Ⅱ

5. 事故・苦情等

日 時	場 所	当事者	内 容
2019年4月22日	デイサービスホール内	利用者	レクリエーション中に転倒、左大腿部頸部骨折
2019年6月29日	利用者宅前	運行パート	バックで縁石に接触、自車に傷
2019年11月14日	利用者宅駐車場	運行パート	バックで利用者宅の塀に接触、自車に傷

6. 利用状況

	実施日数	利用MAX	利用人数	稼働率	登録者数	新規	終了	収入額
4月	26	1,300	1,009	77.6%	132	2	1	823
5月	25	1,250	950	76.0%	131	3	4	781
6月	25	1,250	958	76.6%	125	2	8	786
7月	27	1,350	1,007	74.6%	119	5	11	813
8月	27	1,350	1,028	76.1%	121	5	3	852
9月	25	1,250	1,008	80.6%	124	5	2	835
10月	27	1,350	928	68.7%	125	2	1	786
11月	26	1,300	1,017	78.2%	127	4	2	803
12月	25	1,250	904	72.3%	123	3	7	750
1月	24	1,200	868	72.3%	124	5	4	723
2月	25	1,250	881	70.5%	125	3	2	740
3月	26	1,300	923	71.0%	129	6	2	757
合計	308	15,400	11,481	74.6%	125.4	45	47	9,449
前年度	308	15,400	12,336	80.1%	138.6	29	36	10,126

※万単位

7. 職員状況

	生活相談員	看護職員	介護職員				その他職員	合計
			職員	非常勤職員	常勤換算	小計		
4月	1.60	1.00	2.40	21.00	10.65	13.05	3.45	19.10
5月	1.60	1.02	2.40	21.00	10.06	12.46	3.23	18.31
6月	1.60	1.17	2.40	22.00	11.62	14.02	3.67	20.46
7月	1.60	1.06	2.40	22.00	11.05	13.45	3.41	19.52
8月	1.60	1.13	2.40	22.00	11.27	13.67	3.51	19.91
9月	1.60	1.09	2.40	22.00	10.65	13.05	3.42	19.16
10月	1.60	1.10	2.40	21.00	10.59	12.99	3.35	19.04
11月	1.60	1.10	2.40	21.00	10.59	14.60	3.65	20.95
12月	1.60	1.00	2.40	21.00	9.79	12.19	2.97	17.76
1月	1.60	1.00	2.40	21.00	9.55	11.95	2.94	17.49
2月	1.60	1.13	2.40	21.00	10.68	13.08	3.42	19.23
3月	1.60	1.07	2.40	21.00	11.03	13.43	3.34	19.44
平均値	1.60	1.07	2.40	21.33	10.63	13.16	3.36	19.20
前年度	1.60	1.14	2.40	26.17	12.74	15.14	1.55	19.42

8. 要介護度別内訳 2020年3月31日現在

介護給付		予防給付	
要介護1	41	要支援1	9
要介護2	36	要支援2	12
要介護3	9	事業対象者	3
要介護4	14	自費	1
要介護5	4		
合計	104	合計	25

9. 平均要介護度

平均要介護度	1.7
前年度平均介護度	1.6

10. 新規利用者紹介事業所別内訳

事業所名	人数	比率
滝ノ上居宅	15	33.3%
大久野居宅	4	8.9%
青梅三慶病院居宅	3	6.7%
ぽっぽ	3	6.7%
ケアプラザ青梅	2	4.4%
すえひろ居宅	2	4.4%
その他	16	35.6%
合計	45	100.0%

# 滝ノ上居宅介護支援事業所

## 1. 総括

2019年には10月に実地指導検査、12月には介護サービス情報公表の点検確認がありました。いずれも各ケアマネジャーには法令遵守の元、書類の再確認をおこない、それと共に情報共有を図ることができました。ケアプラン作成についても、皆で検討して様々な意見を聞きながら、ご利用者様にとって良い方法を提案することができるようになりました。

### 【経営実績】

職員4名(常勤換算2.4)で運営。毎月新規・解約あり、各担当件数は最大まで到達しています。認定調査は、新型コロナウイルスにより、調査自粛になる事が多く、前年度より、大幅に減少になってしまいました。

来年度は特定事業所加算Ⅲの取得に向け、法令遵守、ケアマネジメント力と相談対応力を更に向上させたいと思います。

## 2. 施設基本情報

介護保険事業者番号	1372801652		
指定年月日	居宅介護支援 平成24年11月1日		
事業所名名称	滝ノ上居宅介護支援事業所		
サービス種類	居宅介護支援		
管理者	原島 大地	事業所長	原島 大地

## 3. 介護給付算定に係る体制等状況

提供サービス	施設等の区分	その他該当する体制等				
居宅介護支援	/	特別地域加算	① なし	2. あり		
		特定事業所集中減算	① なし	2. あり		
		特定事業所加算	① なし	2. 加算Ⅰ	2. 加算Ⅱ	3. 加算Ⅲ
		特定事業所加算Ⅳ	① なし	2. あり		
		ターミナルケアマネジメント加算	1. なし	② あり		

## 4. 変更事項等(運営規程、介護給付算定に係る体制等状況、指定更新、実地指導、その他)

日時	内容
2019年10月9日	実地指導
2019年12月16日	情報公表

## 5. 事故・苦情等

日時	場所	当事者	内容

6. 利用状況

	要介護	予防	ケアプラン数	目標	達成率	新規	中断・終了	認定調査
	ケアプラン数	ケアプラン数	合計	ケアプラン数		登録者数	予防移行再掲	
4月	98	25	123	138	89.1%	6	1	43
5月	92	25	117	138	84.8%	5	6	33
6月	85	25	110	138	79.7%	2	10	34
7月	85	23	108	138	78.3%	5	5	33
8月	88	22	110	138	79.7%	7	4	43
9月	86	22	108	138	78.3%	4	6	53
10月	83	22	105	138	76.1%	1	2	42
11月	91	19	110	138	79.7%	8	1	31
12月	93	20	113	138	81.9%	5	4	52
1月	90	18	108	138	78.3%	4	8	39
2月	90	19	109	138	79.0%	6	3	47
3月	93	22	115	138	83.3%	7	6	26
合計	1,074	262	1,336	1,656	80.7%	60	56	476
前年度	1,033	231	1,264	1,044	121.1%	48	48	525

7. 職員状況

	介護支援専門員				入職者数	退職者数		
	職員	非常勤職員	常勤換算	小計				
平均値	1.00	3.00	1.10	2.10	0	0		

8. 要介護度別内訳

2020年3月31日現在

介護給付		予防給付	
要介護1	25	要支援1	8
要介護2	30	要支援2	14
要介護3	21	事業対象	0
要介護4	12		
要介護5	5		
合計	93	合計	22

9. 平均要介護度

平均要介護度	2.38
前年度平均介護度	2.47

10. 新規利用者のサービス利用状況

サービス内容	件数	割合
訪問介護	4	5%
訪問入浴	0	0%
訪問看護	4	5%
訪問リハビリ	1	1%
通所介護	19	23%
通所リハビリ	17	21%
短期入所生活介護・療養介護	6	7%
地域密着通所介護	4	5%
認知症通所介護	1	1%
福祉用具貸与	25	31%
合計	81	100%

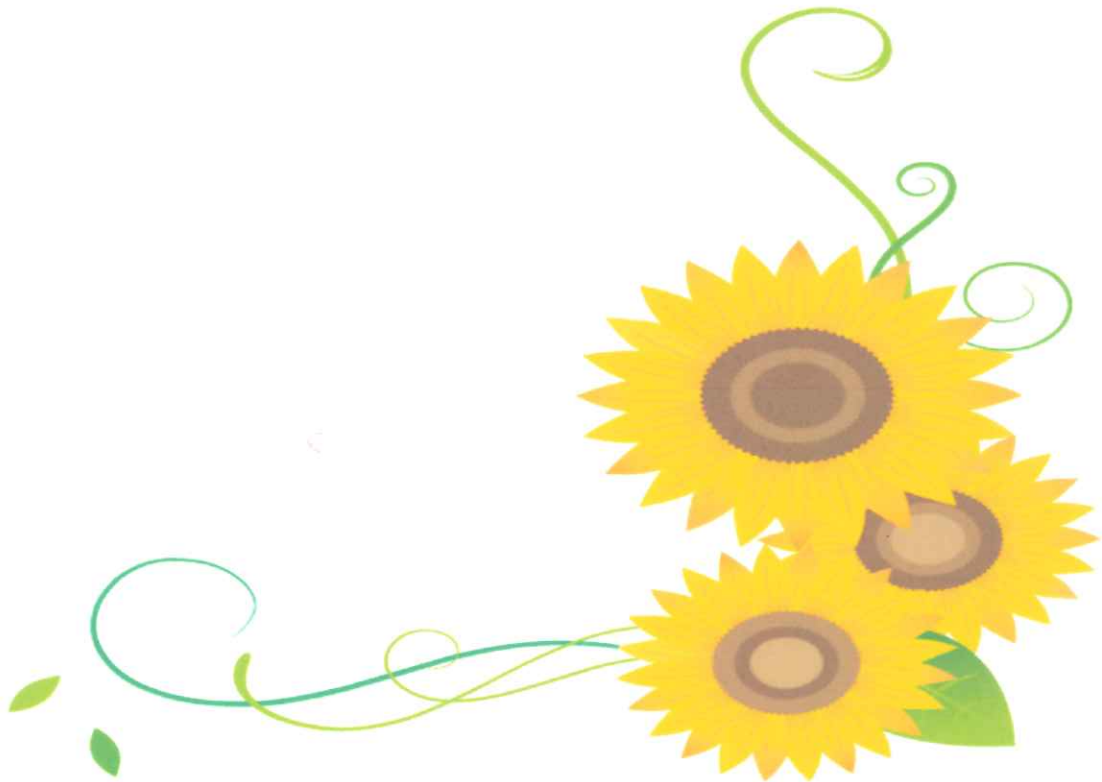
11. 新規相談経路

新規相談経路	人数	比率
他事業所	7	12%
再開	4	7%
地域包括	13	22%
病院	7	12%
評判	9	15%
退院	7	12%
退所	6	10%
要支援 ⇒ 要介護	6	10%
当法人	1	2%
合計	60	100%

12. 解約状況

解約理由	人数	割合
入院	20	36%
入所	26	46%
永眠	4	7%
都合	3	5%
要介護 ⇒ 要支援	1	2%
非該当	1	2%
目標達成	1	2%
他事業所	0	0%
合計	56	100%

# 【河辺デイサービスセンター】





# 河辺デイサービスセンター

## 1. 総括

2019年度は目標9,324名に対し、9,047名と目標に届く事ができませんでした。新規利用者が前年度より大幅に減少したことや、年末からの新型コロナウイルス感染症の影響が大きく響きました。外国人職員の導入がありました。職員の離職も目立ち採用の難しさが感じられました。職場環境の向上、業務負担軽減を図り、適切な人材確保が必要になっています。引き続き、感染対策、車両事故防止対策の徹底を図り、介護度の高い方も増えてきているため介護技術向上を図り、事業所の特色である延長、宿泊サービスを確保しながら、ご利用者様に求められるデイサービスを目指して行きたいと思っております。

## 2. 施設基本情報

介護保険事業者番号	1372801033		
指定年月日	通所介護 平成28年11月1日	介護予防通所介護	平成30年4月1日
事業所名称	河辺サービスセンター		
サービス種類	通所介護・介護予防・日常生活支援総合事業		
定員	35名(1単位 月～土)、25名(2単位 日)		
管理者	山崎 正美	センター長	山崎 正美

## 3. 介護給付算定に係る体制等状況

提供サービス	施設等の区分	介護給付算定に係る体制等状況一覧表		
通所介護	④ 通常規模型事業所 5. 大規模型事業所(Ⅰ) 6. 大規模型事業所(Ⅱ)	職員の欠員による減算の状況	① なし	2. 看護職員 3. 介護職員
		時間延長サービス体制	1. 対応不可	② 対応可
		共生型サービスの提供(生活介護事業所)	① なし	2. あり
		共生型サービスの提供(自立訓練事業所)	① なし	2. あり
		共生型サービスの提供(児童発達支援事業所)	① なし	2. あり
		共生型サービスの提供(放課後等デイサービス事業所)	① なし	2. あり
		生活相談員配置等加算	① なし	2. あり
		入浴介助体制	1. なし	② あり
		中重度ケア体制加算	1. なし	② あり
		生活機能向上連携加算	① なし	2. あり
		個別機能訓練体制Ⅱ	① なし	2. あり
		個別機能訓練体制Ⅰ	① なし	2. あり
		ADL維持等加算(申出)の有無	① なし	2. あり
		ADL維持等加算	① なし	2. あり
		認知症加算	① なし	2. あり
		若年性認知症利用者受入加算	① なし	2. あり
		栄養改善加算	① なし	2. あり
		口腔機能向上体制	① なし	2. あり
		サービス提供体制強化加算	1. なし ③ 加算Ⅰイ 3. 加算Ⅰロ 4. 加算Ⅱ	
		介護職員処遇改善加算	1. なし ⑥ 加算Ⅰ 5. 加算Ⅱ 2. 加算Ⅲ 3. 加算Ⅳ 4. 加算Ⅴ	
介護職員等特定処遇改善加算	1. なし ② 加算Ⅰ 3. 加算Ⅱ			

## 4. 変更事項等(運営規程、介護給付算定に係る体制等状況、指定更新、実地指導、その他)

日時	内容
2019年10月1日	介護職員等特定処遇改善加算Ⅰ

5. 事故・苦情等

日時	場所	当事者	内容
2019年5月15日	デイ相談室	相談員	ケアマネージャーとデイ間の家族情報漏れる
2019年6月26日	根ヶ布1-652付近	介護職員	送迎時道を間違えUターンしようとし脱輪
2019年7月1日	塩船46-22付近	運行パート	車をバックし、ミラー標識にぶつけてしまう
2019年8月17日	瑞穂町1-20-2	運行パート	バックした際塀のブロックに当ててしまう
2019年10月25日	長淵4-1368-1	相談員	敷地内で方向転換した際、ガレージ柱にぶつかる
2020年1月23日	今井2-1043-10	相談員	自宅駐車場に止めようとバックした際ガレージにぶつける
2020年2月18日	デイホール	相談員	宿泊なくセコム後異常あり、エアコン稼働でセンサー反応

6. 利用状況

項目	実施日数	利用MAX	利用人数	稼働率	登録者数	新規	終了	収入額
4月	30	1,010	799	79.1%	77	0	7	865
5月	28	950	717	75.5%	79	4	2	781
6月	30	1,000	736	73.6%	80	6	5	791
7月	31	1,045	819	78.4%	80	2	2	888
8月	31	1,045	825	78.9%	81	3	2	909
9月	30	1,010	762	75.4%	81	3	3	850
10月	31	1,045	823	78.8%	82	3	2	928
11月	30	1,010	800	79.2%	83	3	2	910
12月	30	1,010	760	75.2%	78	0	5	862
1月	28	940	672	71.5%	79	3	2	762
2月	28	975	664	68.1%	77	2	4	729
3月	31	1,045	670	64.1%	77	3	3	769
合計	358	12,085	9,047	74.9%	79.5	32	39	10,044
前年度	361	12,105	9,469	78.2%	83	52	43	10,299

※万単位

7. 職員状況

項目	生活相談員	看護職員	介護職員				その他職員	合計
			職員	非常勤職員	常勤換算	小計		
4月	1.40	1.59	1.60	22.00	13.43	17.38	3.12	23.49
5月	1.40	1.22	1.60	23.00	13.13	19.03	2.94	24.59
6月	1.40	1.50	1.60	23.00	15.14	18.06	3.62	24.58
7月	1.40	1.35	1.60	23.00	13.88	16.92	3.20	22.87
8月	1.40	1.41	1.60	23.00	14.81	17.66	3.09	23.56
9月	1.40	1.42	1.60	24.00	14.63	17.46	3.30	23.58
10月	1.40	1.30	1.60	24.00	12.99	16.91	3.14	22.75
11月	1.40	1.43	1.60	24.00	14.28	16.05	3.89	22.77
12月	1.40	1.43	1.60	22.00	13.18	17.07	3.46	23.36
1月	1.40	1.19	1.60	22.00	13.17	15.42	3.31	21.32
2月	1.40	1.45	1.60	22.00	13.25	15.36	3.61	21.82
3月	1.40	1.48	1.60	22.00	13.44	17.90	3.15	23.93
平均値	1.40	1.34	1.60	24.36	15.50	17.10	1.11	20.95
前年度	1.40	1.33	1.60	27.75	15.78	17.38	1.08	21.19

8. 要介護度別内訳 2020年3月31日現在

介護給付		予防給付	
要介護1	13	要支援1	1
要介護2	16	要支援2	5
要介護3	21		
要介護4	8		
要介護5	13		
合計	71	合計	6

9. 平均要介護度

平均要介護度	2.6
前年度平均介護度	2.4

10. 新規利用者紹介事業所別内訳

事業所名	人数	比率
大洋園	6	18.8%
梅の園	5	15.6%
大久野	4	12.5%
滝ノ上	2	6.3%
三慶居宅	2	6.3%
アイケア	2	6.3%
風車	2	6.3%
東青梅居宅	2	6.3%
その他	7	21.9%
合計	32	100.0%

## 河辺デイサービスセンターわかくさ

### 1. 総括

2019年度実績は、延べ利用者数3,203名、目標2,957名に対し108%、一日平均にして10.39名のご利用を頂きました。契約者数に大きな変動があった月がなく、一年を通し、一度も目標を割る月を出さずに安定した運営ができ、高い稼働率で終えることができました。

安定した稼働率の一方、宿泊サービスの利用率が下がっております。週に複数回宿泊される方が、続けて利用を中止してしまった事が原因ですが、宿泊サービス自体の認知度の低さも感じており、今後の課題となっております。

2020年3月31日現在、男性7名、女性16名、計23名のご契約者様がおり、平均年齢は83.8歳、平均介護度は3.39となっております。前年に比べ、契約者数と男女比に変化は見られませんでした。年齢、介護度共に僅かに下がる形となりました。

### 2. 施設基本情報

介護保険事業者番号	1372800023		
指定年月日	通所介護 平成25年1月1日		
事業所名称	河辺デイサービスセンターわかくさ		
サービス種類	認知症対応型通所介護・介護予防認知症対応型通所介護		
定員	12名		
管理者	小澤 直樹	センター長	小澤 直樹

### 3. 介護給付算定に係る体制等状況

提供サービス	施設等の区分	介護給付算定に係る体制等状況一覧表		
認知症対応型通所介護	① 単独型 2. 併設型 3. グループホーム等活用型	職員の欠員による減算の状況	① なし	2. 看護職員 3. 介護職員
		時間延長サービス体制	1. 対応不可	② 対応可
		入浴介助体制	1. なし	② あり
		個別機能訓練体制	① なし	2. 加算Ⅰ 3. 加算Ⅱ
		若年性認知症利用者受入加算	① なし	2. あり
		栄養改善加算	① なし	2. あり
		口腔機能向上体制	① なし	2. あり
		サービス提供体制強化加算	1. なし 2. 加算Ⅰイ 3. 加算Ⅰロ	④ 加算Ⅱ
		介護職員処遇改善加算	1. なし	⑥ 加算Ⅰ 5. 加算Ⅱ 2. 加算Ⅲ 3. 加算Ⅳ 4. 加算Ⅴ
		介護職員等特定処遇改善加算	1. なし 2. 加算Ⅰ	③ 加算Ⅱ

### 4. 変更事項等(運営規程、介護給付算定に係る体制等状況、指定更新、実地指導、その他)

日時	内 容
2019年10月1日	介護職員等特定処遇改善加算Ⅱ
2019年9月25日	青梅市実地指導

### 5. 事故・苦情等

当事者の欄には誰が怪我したかを(職員・利用者・第三者)を記入 ※交通事故も記入

日時	場 所	当事者	内 容
2019.9.2 18:40	ご利用者様宅前	利用者	送迎車両内での転倒
2019.11.29 17:55	事業所駐車場	利用者	乗車時の車椅子からの転倒

6. 利用状況

	実施日数	利用MAX	利用人数	稼働率	登録者数	新規	終了	収入額
4月	26	312	287	92%	25	1	0	451
5月	25	300	277	92%	25	0	0	429
6月	25	300	279	93%	25	1	1	427
7月	27	324	267	82%	23	1	4	410
8月	27	324	267	82%	23	0	0	410
9月	25	300	264	88%	24	1	0	403
10月	27	324	277	85%	25	2	0	432
11月	26	312	280	90%	25	1	1	444
12月	25	300	249	83%	25	0	0	394
1月	24	288	238	83%	23	1	2	372
2月	25	300	257	86%	23	1	1	406
3月	26	312	261	84%	23	0	0	419
合計	308	3,696	3,203	87%	24.1	9	9	4,997
前年度	308	3,696	3,211	87%	23.3	15	10	5,059

※万単位

7. 職員状況

	生活相談員	看護職員	介護職員				その他職員	合計
			職員	非常勤職員	常勤換算	小計		
4月	1.2	1.59	0.8	9	4.14	4.94	0.1	7.83
5月	1.2	1.22	0.8	9	3.74	4.54	0.1	7.06
6月	1.2	1.50	0.8	9	3.75	4.55	0.1	7.35
7月	1.2	1.35	0.8	9	3.99	4.79	0.1	7.44
8月	1.2	1.41	0.8	9	4.13	4.93	0.1	7.64
9月	1.2	1.42	0.8	9	4.02	4.82	0.1	7.54
10月	1.2	1.30	0.8	10	3.94	4.74	0.1	7.34
11月	1.2	1.43	0.8	10	3.85	4.65	0.1	7.38
12月	1.2	1.43	0.8	10	3.61	4.41	0.1	7.14
1月	1.2	1.19	0.8	10	3.99	4.79	0.1	7.28
2月	1.2	1.45	0.8	10	4.3	5.1	0.1	7.85
3月	1.2	1.48	0.8	10	4.94	5.74	0.1	8.52
平均値	1.2	1.40	0.8	9.5	4.02	4.83	0.10	7.53
前年度								

8. 要介護度別内訳

2020年3月31日現在

介護給付		予防給付	
要介護1	1		
要介護2	5		
要介護3	7		
要介護4	4		
要介護5	6		
合計	23	合計	0

9. 平均要介護度

平均要介護度	3.39
前年度平均介護度	3.66

10. 新規利用者紹介事業所別内訳

事業所名	人数	比率
大洋園	1	11.1%
喜久松苑	1	11.1%
梅園訪香	1	11.1%
青梅三慶	1	11.1%
ケアプラザ	1	11.1%
東青梅	1	11.1%
二俣尾幸廻堂	1	11.1%
ニチイ拜島	1	11.1%
その他	1	11.1%
合計	9	

# 大洋園居宅介護支援事業所

## 1. 総括

2019年度に掲げました事業計画の重点項目について報告させていただきます。

- (1) 終活に向けての意思決定支援については、東京都入退院時連携強化研修や西多摩医療介護連携研修に参加し多職種で支える重要性を学びました。しかし、実際の支援についてはスタートしたばかりなので来年も継続が必要です。
- (2) 資質向上では、研修に各自参加できましたが、医療知識についてはさらに学ぶ必要が課題として残りました。
- (3) 運営基準については、内部研修を通じて再確認したり、支援経過の記入方法等事業所として統一して業務にあたることができました。
- (4) ご利用者様、ご家族様の質問事項についてわかりやすく説明することができました。

## 2. 施設基本情報

介護保険事業者番号	1372800316		
指定年月日	居宅介護支援 2014年4月1日(～2020年3月31日)		
事業所名名称	大洋園居宅介護支援事業所		
サービス種類	居宅介護支援		
管理者	尾高 裕一	事業所長	尾高 裕一

## 3. 介護給付算定に係る体制等状況

提供サービス	施設等の区分	その他該当する体制等	
		① なし	2. あり
居宅介護支援	/	特別地域加算	① なし 2. あり
		特定事業所集中減算	① なし 2. あり
		特定事業所加算	1. なし 2. 加算Ⅰ 2. 加算Ⅱ ③ 加算Ⅲ
		特定事業所加算Ⅳ	① なし 2. あり
		ターミナルケアマネジメント加算	1. なし ② あり

## 4. 変更事項等(運営規程、介護給付算定に係る体制等状況、指定更新、実地指導、情報公開、その他)

日時	内 容
2019年12月27日	公表制度
2020年2月22日	指定更新

## 5. 事故・苦情等

日時	場 所	当事者	内容
2019年5月9日		家族	ケアマネジャーは必要な情報をくれない
2019年5月10日		家族	デイサービスの送迎範囲に納得いかない
2019年5月14日		駐車契約者	契約者がいる駐車場に止めてしまった
2019年9月4日		家族	サービス提供の急な変更で困惑
2019年9月7日		家族	ケアマネジャーは必要な情報をくれない
2019年10月29日	青梅市新町4丁目	職員	停車中、後方より追突される
2019年12月5日		家族	ケアマネジャーの言動が冷たい

※5月9日、5月10日、9月7日については同一のご家族

## 6. 利用状況

	要介護	予防	ケアプラン数	目標	達成率	新規	中断・終了	認定調査
	ケアプラン数	ケアプラン数	合計	ケアプラン数		登録者数	予防移行再掲	
4月	127	17	144	141	102.1%	6	8	48
5月	128	18	146	141	103.5%	4	4	51
6月	129	16	145	141	102.8%	5	6	47
7月	128	19	147	141	104.3%	4	3	47
8月	129	19	148	141	105.0%	5	6	36
9月	127	18	145	141	102.8%	4	4	38
10月	128	19	147	141	104.3%	5	6	43
11月	133	19	152	141	107.8%	7	1	34
12月	130	14	144	141	102.1%	4	7	53
1月	131	16	147	141	104.3%	4	4	44
2月	136	16	152	141	107.8%	6	7	52
3月	121	18	139	141	98.6%	3	13	32
合計	1,547	209	1,756	1,692	103.8%	57	69	525
前年度	1,581	176	1,757	1,656	106.1%	54	55	522

## 7. 職員状況

	介護支援専門員				入職者数	退職者数		
	職員	非常勤職員	常勤換算	小計				
平均値	3.00	1.00	0.60	3.60	0	0		

## 8. 要介護度別内訳

2020年3月31日現在

介護給付		予防給付	
要介護1	28	要支援1	2
要介護2	44	要支援2	16
要介護3	29	事業対象外	0
要介護4	11		
要介護5	9		
合計	121	合計	18

## 9. 平均要介護度

平均要介護度	2.41
前年度平均介護度	2.53

## 11. 新規相談経路

新規相談経路	人数	比率
他事業所	5	9%
再開	1	2%
地域包括	2	4%
病院	7	12%
評判	25	44%
退院	8	14%
退所	3	5%
要支援 ⇒ 要介護	6	11%
合計	57	100%

## 10. 新規利用者のサービス利用状況

サービス内容	件数	割合
訪問介護	4	5%
訪問入浴	0	0%
訪問看護	3	3%
訪問リハビリ	7	8%
通所介護	25	28%
通所リハビリ	17	19%
短期入所生活介護・療養介護	3	3%
地域密着通所介護	0	0%
認知症通所介護	2	2%
福祉用具貸与	27	31%
合計	88	100%

## 12. 解約状況

解約理由	人数	割合
入院	30	43%
入所	14	20%
永眠	9	13%
休止	4	6%
目標達成	2	3%
要介護 ⇒ 要支援	6	9%
他事業所(転出含)	4	6%
合計	69	100%

# 大洋園ヘルパーステーション

## 1. 総括

訪問介護事業を開始して以来、地域で生活される方々のさまざまなニーズに柔軟に対応できるよう体制作りをしてまいりました。その結果として、介護保険サービスのみならず、保険外の有償サービスの問い合わせ、ご利用も増加してきております。総合事業も軌道に乗り安定したサービスの提供が出来るようになりました。現在の状況といたしましては、単身者や高齢者世帯、日中独居世帯が多く、退院後の落ち着くまでのサービスやターミナルのサービスも増加しております。特に目立つのは認知症や精神疾患の方のサービスや他事業所で苦情となったサービスで、理解して受け入れて頂くまでに時間がかかってしまう事も多くなってきております。その為、サービスの質の向上を目指し、ヘルパーそれぞれの特性を生かしつつ目標を設定し、研修や勉強会等で介護技術の向上を図って参りました。今後も法令を順守しながら他職種とも連携し、より質の高いサービスを、そして、この地域で、自分らしく安心して生活できるようにきめ細やかなサービスを目指して参ります。

## 2. 施設基本情報

介護保険事業者番号	1372801025		
指定年月日	訪問介護 平成28年11月1日～ 介護予防・日常生活支援総合事業第1号事業 平成30年4月1日～		
事業所名称	大洋園ヘルパーステーション		
サービス種類	訪問介護 介護予防・日常生活支援総合事業第1号事業		
管理者	沢崎 豊	事業所長	沢崎 豊

## 3. 介護給付算定に係る体制等状況

提供サービス	施設等の区分	その他該当する体制等			
訪問介護	① 身体介護	定期巡回・随時対応サービスに関する状況	① 指定を受けていない	2. 指定を受けている	3. 整備計画があり
		特定事業所加算	1. なし	2. 加算 I	③ 加算 II 4. 加算 III 5. 加算 IV
	② 生活援助	共生サービスの提供 (居宅介護事業所)	① なし	2. あり	
		共生サービスの提供 (重度訪問介護事業)	① なし	2. あり	
	3. 通院等乗降介助	特別地域加算	① なし	2. あり	
		介護職員処遇改善加算	1. なし	⑥ 加算 I 5. 加算 II 2. 加算 III 3. 加算 IV 4. 加算 V	
		介護職員等特定処遇改善加算	1. なし	② 加算 I 3. 加算 II	
介護予防・日常生活支援総合事業第1号	特別地域加算	① なし	2. あり		
	介護職員処遇改善加算	1. なし	⑥ 加算 I 5. 加算 II 2. 加算 III 3. 加算 IV 4. 加算 V		

## 4. 変更事項等(運営規程、介護給付算定に係る体制等状況、指定更新、実地指導、その他)

日時	内容

## 5. 事故・苦情等

日時	場所	当事者	内容



6. 利用状況

	登録 人数	新規 登録者	利用 中止者	利用 延人数	利用 実績回数	1日当たり の回数	収入(万円)	
							予算額	実績額
4月	70	5	6	530	611	20.4	233	238
5月	71	6	3	550	615	20.0	233	237
6月	69	4	5	492	555	18.5	233	214
7月	74	7	1	544	602	19.4	233	234
8月	78	9	4	530	581	18.7	233	230
9月	74	5	4	520	573	19.1	233	226
10月	77	5	3	548	612	19.7	233	252
11月	77	5	5	519	577	19.2	233	237
12月	72	3	5	499	554	18.5	233	231
1月	69	1	4	456	509	18.2	233	212
2月	75	6	1	486	537	18.5	233	223
3月	76	4	3	548	598	19.3	230	248
合計	73.5	60	44	6,222	6,924	—	2,793	2,782
前年度	73.8	54	46	6,685	7,618	—	2,580	2,987

7. 要介護度別内訳 2020年3月31日現在

介護給付		総合事業	
要介護1	13	要支援1	8
要介護2	15	要支援2	11
要介護3	13	事業対象者	1
要介護4	5	合計	20
要介護5	9	その他	
合計	55	非該当	1

8. 平均要介護度

平均要介護度	2.5
前年度平均介護度	2.6

9. 新規利用者紹介事業所別内訳

居宅	件数	比率
大洋園	12	20%
滝ノ上	6	10%
大久野	6	10%
すえひろ	5	8%
ひまわり	5	8%
ケアプラザ青梅	4	7%
西東京ケアセンター	4	7%
		0%
2その他(10事業所)	18	30%
合計	60	100%

10. 解約状況

解約理由	人数	比率
永眠	10	23%
入院	15	34%
入所	7	16%
卒業	2	5%
その他	10	23%
合計	44	100%

11. 総合事業・予防給付ケアマネジメント事業所

包括	総合(委託有)	総合(委託無)	予防(委託有)	予防(委託無)
青梅市	65	0	0	0
すえひろ	35	20	0	0
うめぞの	47	29	0	0
合計	147	49	0	0

12. 職員状況

	サービス提供責任者			訪問介護員				
	職員	非常勤	合計	非常勤職員	常勤換算	小計	新規採用	退職者
平均値	2.00	1.89	3.89	15	1.99	4.99	2	1
前年度	2.00	0.00	2.00	18	3.43	5.43	2	4

# 【木野下デイサービスセンター】



# 木野下デイサービスセンター

## 1. 総括

2019年度の年間利用者数は2036名となり、一日平均では6.6名でした。昨年度よりは374名増となりましたが、目標からは120名減と下回る実績となりました。要因として、新規利用者数が例年よりも少なくなってしまった事、またご家族ご都合による入所やショートステイが増加した事が考えられます。年明けからはコロナウイルスの影響もあり、問い合わせやご見学、契約が減少し、登録者の確保が難しくなってきました。次年度は支援の充実、実績確保を目標とするだけでなく、コロナウイルスの対応も含め、ご利用者の体調維持に注意していかなければと思われまます。

木野下デイの2019年度の活動として、河辺デイわかくさへの行事参加等、事業所交流を準備をし、実施しましたが、コロナウイルスの影響等により、十分に行う事ができなかった為、次年度では情勢を伺いつつ、無理をしない程度に行えるよう調整していきます。昨年度も同様地域密着型サービスとして、お祭りや総会などの地域行事や資源回収の参加等による地域との交流も行ってきましたが、今後は情勢の変化に合わせてながら、可能な限り参加していきます。

2020年度は先の読めない、厳しい状況になると思われまますが、地域密着型介護施設として健全な運営状況を心掛けていけるよう努めていきます。

## 2. 施設基本情報

介護保険事業所番号	1392800049		
指定年月日	通所介護 平成22年2月1日	介護予防通所介護	平成22年2月1日
事業所名名称	木野下デイサービスセンター		
サービス種類	認知症対応型通所介護・介護予防認知症対応型通所介護		
定員	10名		
管理者	宇田川 洋	センター長	宇田川 洋

## 3. 介護給付算定に係る体制等状況

提供サービス	施設等の区分	介護給付算定に係る体制等状況一覧表		
		職員の欠員による減算の状況	① なし	2. 看護職員 3. 介護職員
認知症対応型通所介護	① 単独型 2. 併設型 3. グループホーム等活用型	時間延長サービス体制	① 対応不可	2. 対応可
		入浴介助体制	1. なし	② あり
		個別機能訓練体制	1. なし	③ 加算 I 4. 加算 II
		若年性認知症利用者受入加算	1. なし	② あり
		栄養改善加算	① なし	2. あり
		口腔機能向上体制	① なし	2. あり
		サービス提供体制強化加算	① なし 2. 加算 I イ 3. 加算 I ロ 4. 加算 II	
		介護職員処遇改善加算	1. なし ② 加算 I 3. 加算 II 4. 加算 III 5. 加算 IV	
		介護職員等特定処遇改善加算	1. なし 2. 加算 I ③ 加算 II	

## 4. 変更事項等(運営規程、介護給付算定に係る体制等状況、指定更新、実地指導、その他)

日時	内 容
2019年10月1日	介護職員等特定処遇改善加算 II

## 5. 事故・苦情等

日 時	場 所	当事者	内 容

6. 利用状況

	実施日数	利用MAX	利用人数	稼働率	登録者数	新規	終了	収入額
4月	26	260	171	65.8%	20	2	1	217
5月	25	250	148	59.2%	21	2	1	193
6月	25	250	149	59.6%	21	1	2	196
7月	27	270	166	61.5%	19	0	2	221
8月	27	270	189	70.0%	19	2	2	247
9月	25	250	185	74.0%	17	0	0	237
10月	27	270	195	72.2%	18	1	2	261
11月	26	260	176	67.7%	16	1	1	234
12月	25	250	168	67.2%	16	0	1	237
1月	24	240	152	63.3%	15	0	0	207
2月	25	250	170	68.0%	15	0	0	226
3月	26	260	167	64.2%	16	2	2	220
合計	308	3,080	2,036	66.1%	17.8	11	14	2,696
前年度	308	3,080	1,662	54.0%	15.1	19	15	2,297

※万単位

7. 職員状況

	生活相談員	看護職員	介護職員				その他職員	合計
			職員	非常勤職員	常勤換算	小計		
4月	1.20	0.10	0.80	5.00	2.39	3.19	0.54	5.03
5月	1.20	0.10	0.80	5.00	2.08	2.88	0.51	4.69
6月	1.20	0.00	0.80	4.00	2.36	3.16	0.57	4.93
7月	1.20	0.00	0.80	4.00	2.03	2.83	0.54	4.57
8月	1.20	0.00	0.80	4.00	2.08	2.88	0.56	4.64
9月	1.20	0.00	0.80	4.00	2.11	2.91	0.54	4.65
10月	1.20	0.00	0.80	5.00	1.91	2.71	0.52	4.43
11月	1.20	0.00	0.80	5.00	1.78	2.58	0.52	4.30
12月	1.20	0.00	0.80	6.00	2.52	3.32	0.41	4.93
1月	1.20	0.00	0.80	6.00	2.37	3.17	0.30	4.67
2月	1.20	0.00	0.80	6.00	2.61	3.41	0.31	4.92
3月	1.20	0.00	0.80	6.00	2.82	3.62	0.33	5.15
平均値	1.20	0.21	0.80	5.00	2.33	3.06	0.45	4.74
前年度	1.20	0.21	0.80	4.83	2.33	3.13	0.45	4.99

8. 要介護度別内訳

2020年3月31日現在

介護給付		予防給付	
要介護1	3	要支援1	0
要介護2	7	要支援2	1
要介護3	2		
要介護4	2		
要介護5	0		
合計	14	合計	1
		総合計	15

9. 平均要介護度

平均要介護度	2.13
前年度平均介護度	1.89

10. 新規利用者紹介事業所別内訳

大洋園居宅	2	18%
滝ノ上居宅	1	9%
メディケアマネージメント	2	18%
アイケアー	1	9%
喜久松苑	2	18%
今井苑	1	9%
風車	1	9%
ケアプラザ青梅	1	9%
合計	11	100%

# 【特別養護老人ホーム風の樹】



# 特別養護老人ホーム風の樹

## 1. 総括

昨年中国武漢で発生した新型コロナウイルスは瞬く間に世界中に広がり、パンデミックの状態になってしまいました。日本でも非常事態宣言が出され、営業自粛、不要不急の外出自粛に至っております。感染によって亡くなる人も増え続けておりその多くは基礎疾患のある高齢者とのことです。

風の樹では早めにマスク・消毒剤などの衛生商品を手当し、手指消毒、身の回りの物の消毒を徹底し、またご家族の面会制限や外部の者の出入りを制限しウイルスの侵入を防ぐさまざまな手立てを講じております。一刻も早い終息を願うところです。

経営状態に関しては、特養・ショートの合算稼働率が98.2%と前年を上回ることができましたが、人件費や設備更新費、修繕費が増加したことにより収益が圧迫されました。

資質向上のための人材育成に関しては、外部・内部研修などに積極的に参加し、以下のような認定修了者や資格取得者をだしました。

- ・認定証取得者、資格修了者・取得者  
認定特定行為業務従事者認定者 6名
- ・認知症介護実践者研修 2名
- ・キャリア段位制度  
アセッサー取得者 1名
- レベル認定者 10名

## 2. 基本情報

### ①ユニット型施設基本情報

介護保険事業者番号	13746000540	13746000524
指定年月日	平成29年5月1日	平成29年5月1日
事業所名称	風の樹	風の樹
サービスの種類	ユニット型介護老人福祉施設	ユニット型短期入所生活介護
定員	定員100名	定員10名(空床利用5名)
管理者	大堀 満	大堀 満

### ②介護給付算定に係る体制等状況(ユニット型)

※短期入所生活介護は省略

提供サービス	施設等の区分	介護給付算定に係る体制等状況一覧表		
介護福祉施設サービス	1. 介護福祉施設	夜間勤務条件基準	① 基準型 2. 減算型	
		職員の欠員による減算の状況	① なし 2. 看護職員 3. 介護職員 4. 介護支援専門員	
		ユニットケア体制	1. 対応不可 ② 対応可	
		身体拘束廃止取組の有無	1. なし ② あり	
		日常生活継続支援加算	1. なし ② あり	
		看護体制加算Ⅰ	1. なし ② あり	
		看護体制加算Ⅱ	1. なし ② あり	
		夜勤配置職員加算	1. なし ② あり	
		介護ロボットの導入	① なし 2. あり	
		準ユニットケア体制	1. 対応不可 2. 対応可	
	2. 小規模介護福祉施設	生活機能向上連携加算	① なし 2. あり	
		個別機能訓練体制	1. なし ② あり	
	③ ユニット型介護福祉施設	若年性認知症入所者受入加算	① なし 2. あり	
		常勤専従医師配置	① なし 2. あり	
		4. ユニット型小規模介護福祉施設	精神科医師定期的療養指導	1. なし ② あり
			褥瘡マネジメント加算	① なし 2. あり
		栄養ケアマネジメント体制	1. なし ② あり	
		療養食加算	1. なし ② あり	
		配置医師緊急時対応加算	1. なし ② あり	
		看取り介護体制	1. なし ② 加算Ⅰ 3. 加算Ⅱ	
		在宅・入所相互利用体制	① 対応不可 2. 対応可	
		認知症専門ケア加算	① なし 2. 加算Ⅰ 3. 加算Ⅱ	
		サービス提供体制強化加算	① なし 2. 加算Ⅰイ 3. 加算Ⅰロ 4. 加算Ⅱ 5. 加算Ⅲ	
介護職員処遇改善加算	1. なし ② 加算Ⅰ 3. 加算Ⅱ 4. 加算Ⅲ 5. 加算Ⅳ			
介護職員等特定処遇改善加算	1. なし ② 加算Ⅰ 3. 加算Ⅱ 4. 加算Ⅲ 5. 加算Ⅳ			

③ 変更事項等(運営規程、介護給付算定にかかわる体制等状況、指定更新、実地指導、その他)

日時	内容
2019年10月1日	介護給付算定に係る体制等に関する届出 (○介護職員等特定処遇改善加算 I (あり))

3. 利用状況(ユニット型入所 100名+空床型短期5名)

	実施日数	利用MAX	利用人数	稼働率	入所者数	退所者数	入院日数	収入額
4月	30	97	2,953	98.4%	3	0	38	4,283
5月	31	98	3,037	98.0%	3	2	77	4,400
6月	30	99	2,955	98.5%	1	2	30	4,479
7月	31	99	3,037	98.0%	6	6	10	4,485
8月	31	98	3,044	98.2%	2	2	22	4,454
9月	30	99	2,943	98.1%	2	2	37	4,330
10月	31	99	3,055	98.5%	3	2	41	4,602
11月	30	98	2,961	98.7%	1	2	54	4,430
12月	31	99	3,069	99.0%	2	3	25	5,000
1月	31	100	3,055	98.5%	5	4	3	4,552
2月	29	99	2,858	98.6%	4	5	15	4,308
3月	31	99	3,062	98.8%	3	1	35	4,550
合計	366	1,184	36,029	98.4%	35	31	387	53,873
前年度	365	1,183	35,435	97.1%	26	27	379	51,924

※万単位

4. 利用状況(ユニット型短期 10名)

	実施日数	延べ日数	利用人数	稼働率	入所者数	退所者数	入院日数	収入額
4月	30	287	54	95.7%				539
5月	31	295	48	95.2%				555
6月	30	297	52	99.0%				486
7月	31	271	44	87.4%				402
8月	31	291	51	93.9%				468
9月	30	288	50	96.0%				419
10月	31	291	49	93.9%				460
11月	30	286	49	95.3%				468
12月	31	306	51	98.7%				479
1月	31	304	53	98.1%				453
2月	29	284	53	97.9%				473
3月	31	294	47	94.8%				459
合計	366	3,494	601	95.5%				5,661
前年度	365	3,445	551	93.5%				5,647

※万単位

5. 要介護度別内訳 2020年3月31日現在

ユニット型入所		ユニット型短期	
		要支援1	
		要支援2	
要介護1	2	要介護1	1
要介護2	4	要介護2	4
要介護3	33	要介護3	1
要介護4	36	要介護4	2
要介護5	23	要介護5	1
合計	98	合計	9

6. 平均要介護度

2019年3月31日	3.87
2020年3月31日	3.76

7. 介護職員状況(ユニット型入所)

	職員	入職者数	退職者数	非常勤職員	常勤換算	入職者数	退職者数	合計
4月	32	2		35	21.3	2		53.3
5月	33			34	21.2	1		54.2
6月	33			34	21.1			54.1
7月	33			35	21.9	1		54.9
8月	33			34	20.2			53.2
9月	33			34	20.8			53.8
10月	33			35	20.4	1	1	53.4
11月	34			34	19.8			53.8
12月	36	2		34	19.7	1		55.7
1月	36			34	19.5		1	55.5
2月	36			33	19.6			55.6
3月	36			33	19.2		1	55.2
合計	408	4	0	409	244.7	6	3	652.7
前年度	355	3	2	449	273.3	8	6	628.3

8. 介護職員状況(ユニット型短期)

	職員	入職者数	退職者数	非常勤職員	常勤換算	入職者数	退職者数	合計
4月	3			6	4.0	1		7.0
5月	3			6	3.9			6.9
6月	3			6	3.6			6.6
7月	2			6	3.8			5.8
8月	1			6	4.4		2	5.4
9月	1			6	4.4			5.4
10月	1			6	4.4			5.4
11月	1			6	4.3			5.3
12月	1			6	4.3			5.3
1月	1			6	4.3			5.3
2月	1			6	4.5			5.5
3月	1			6	4.3			5.3
合計	19	0	0	72	50.2	1	2	69.2
前年度								



9. 苦情・事故

日時	事故等種類	内容
6月22日	入浴事故	11:45頃、浴槽内にて身体が傾き、飲水。外部受診するがその後永眠。
9月4日	骨折事故	19:00頃両足小指に変色有、受診し骨折と判明。原因不明。
1月13日	感染症	インフルエンザの集団発生により、計10名の利用者が罹患する。

10. 研修

①新人研修・中途採用者研修

日時	研修名	研修内容	参加者
4月3日～10日	新人研修	施設長オリエンテーション、介護、医務研修	2名
7月1日	中途採用者研修	施設長オリエンテーション、介護研修、医務研修	1名
10月17日	中途採用者研修	施設長オリエンテーション、介護研修、医務研修	2名
12月13日～17日	EPA7イビシ介護福祉士候補者研修	施設長オリエンテーション、介護現場業務研修	2名

②内部研修

日時	研修名	研修内容	参加者
4月15日	排泄ケア研修	正しいオムツの当て方と陰洗の方法	9名
5月23日	褥瘡予防研修	第一回褥瘡ケアの原因と予防、除圧の事例を学ぶ	11名
5月30日	褥瘡予防研修	第二回褥瘡ケアの原因と予防、除圧の事例を学ぶ	8名
5月27日	食中毒の予防研修	食品衛生と食中毒を起こさない為に出来る事を学ぶ	9名
6月14日	サービスマナー研修	第一回福祉施設に於けるサービスマナー、不適切なケアに対するグループワーク	16名
6月20日	サービスマナー研修	第二回福祉施設に於けるサービスマナー、不適切なケアに対するグループワーク	16名
6月12日	事故防止研修	第一回利用者様の転倒事故発生時の対応方法と注意点を学ぶ	9名
7月10日	事故防止研修	第二回利用者様の転倒事故発生時の対応方法と注意点を学ぶ	4名
7月22日	身体拘束適正化研修	身体拘束の実例、背景を学ぶ	9名
7月14日	入浴ケア研修	第一回入浴マニュアルに基づき安全な入浴業務の実践について学ぶ	12名
7月21日	入浴ケア研修	第二回入浴マニュアルに基づき安全な入浴業務の実践について学ぶ	11名
7月18日	認知症研修	第一回認知症は病気である事、カンフォータブルケアの理解	11名
7月30日	認知症研修	第二回認知症は病気である事、カンフォータブルケアの理解	9名
8月14日	事故防止研修	第三回利用者様の転倒事故発生時の対応方法と注意点を学ぶ	4名
9月11日	事故防止研修	第四回利用者様の転倒事故発生時の対応方法と注意点を学ぶ	5名
11月13日	事故防止研修	第五回利用者様の転倒事故発生時の対応方法と注意点を学ぶ	6名
9月19日	ストレスマネジメント研修	第一回ストレスマネジメントに対する正しい知識とコーピング特性を知る	7名
9月23日	ストレスマネジメント研修	第二回ストレスマネジメントに対する正しい知識とコーピング特性を知る	10名
10月24日	感染防止研修	第一回感染マニュアルをベースにノロウイルス発生時の対応を学ぶ	9名
10月29日	感染防止研修	第二回感染マニュアルをベースにノロウイルス発生時の対応を学ぶ	13名
10月13日	認知症研修	第三回認知症は病気である事、カンフォータブルケアの理解	12名

日時	研修名	研修内容	参加者
12月19日	認知症研修	第四回認知症は病気である事、カンフォータブルケアの理解	9名
11月21日	プライバシー保護研修	第一回プライバシー保護マニュアルに基づき利用者のプライバシーを守るケアを学ぶ	13名
11月27日	プライバシー保護研修	第二回プライバシー保護マニュアルに基づき利用者のプライバシーを守るケアを学ぶ	12名
11月21日	虐待防止研修	第一回高齢者虐待に対する考え方、グレーゾーンのケアについてグループワークを実施	13名
11月27日	虐待防止研修	第二回高齢者虐待に対する考え方、グレーゾーンのケアについてグループワークを実施	12名
1月29日	身体拘束適正化研修	身体拘束の実例、背景を学ぶ	8名
3月25日	看取り研修	看取り期の変化とケアへのアドバイスを学ぶ	17名
3月30日	事故防止研修	誤訳とヒューマンエラー、服薬マニュアルの確認	7名

### ③外部研修

日時	研修名	研修内容	参加者
7/4～8/1	喀痰吸引研修	2019年度東京都認知症介護実践者研修	1名
7月11日	福祉用具講習会	2019年度第1回施設職員向け福祉用具講習会	2名
6/22～12/19	喀痰吸引研修	2019年度第一回東京都介護職員等による痰の吸引等の実施のための研修	1名
10/2～9	スキルアップ研修	2019年度介護職員スキルアップ研修(医療ニーズを見逃さないケアを学ぶ)	1名
10/5～12/19	喀痰吸引研修	H30年度東京都介護職員等による痰の吸引等実施の為の研修	1名
11/6～19	スキルアップ研修	2019年度介護職員スキルアップ研修(医療ニーズを見逃さないケアを学ぶ)	1名
12月12日	介護職の為の接遇・マナー研修	福祉施設における接遇とマナー研修	2名
1/29～2/7	スキルアップ研修	2019年度介護職員スキルアップ研修(医療ニーズを見逃さないケアを学ぶ)	1名
12/18～1/20	看取り研修	暮らしの場における看取り支援事業 実践編研修 第1回	1名
1/23～2/18	介護実践者研修	2019年度 第17回東京都認知症介護実践者研修	1名

### ④海外研修

日時	研修名	研修内容	参加者
10/14～20	高齢者福祉研修	カナダ・ケロウナ・ホームステイで学ぶ高齢者福祉研修	1名

# 老人デイサービスセンター風の樹

## 1. 総括

2019年度は、上半期は利用者数が多く、目標を上回っていましたが、夏頃から入院や施設入所の方が多く、目標を大きく下回る月が複数ありました。さらに年が変わってからは新型コロナウイルスの影響でさらに利用率が落ち込み、年間の目標利用者数を超えることができませんでした。又、収益面でも当初予算をほとんどの月で下回っており、これは利用率の低下のみならず、平均介護度の低下、総合事業利用者の増加等が主な原因と考えられ、2020年度は介護度や利用時間にも気を配りながら、より多くの利用者に通って頂けるよう工夫して参ります。

その他の取り組みとして、職員に対するキャリアパスの仕組みを構築しながら、送迎の研修、消防訓練等の充実、新たな加算の算定等により、一層の資質向上に努めて参ります。

## 2. 施設基本情報

介護保険事業者番号	13746000532		
指定年月日	通所介護 平成29年5月1日	介護予防通所介護 平成29年5月1日	
事業所名称	老人デイサービスセンター 風の樹		
サービス種類	通所介護・介護予防通所介護		
定員	40名		
管理者	平野 健	センター長	平野 健

## 3. 介護給付算定に係る体制等状況

提供サービス	施設等の区分	介護給付算定に係る体制等状況一覧表		
通所介護	④ 通常規模型事業所 6. 大規模型事業所(I) 6. 大規模型事業所(II)	職員の欠員による減算の状況	①. なし	2. 看護職員 3. 介護職員
		時間延長サービス体制	①. 対応不可	2. 対応可
		共生型サービスの提供 (生活介護事業所)	①. なし	2. あり
		共生型サービスの提供 (自立訓練事業所)	①. なし	2. あり
		共生型サービスの提供 (児童発達支援事業所)	①. なし	2. あり
		共生型サービスの提供 (放課後等デイサービス事業所)	①. なし	2. あり
		生活相談員配置等加算	①. なし	2. あり
		入浴介助体制	1. なし	2. ②あり
		中重度ケア体制加算	1. なし	2. ②あり
		生活機能向上連携加算	①. なし	2. あり
		個別機能訓練体制 II	1. なし	2. ②あり
		個別機能訓練体制 I	①. なし	2. あり
		ADL維持等加算(申出)の有無	①. なし	2. あり
		ADL維持等加算	①. なし	2. あり
		認知症加算	1. なし	2. ②あり
		若年性認知症利用者受入加算	①. なし	2. あり
		介護職員等特定処遇改善加算	1. なし	②加算 I 3. 加算 II

※介護予防・日常生活支援総合事業第1号は除く

## 4. 変更事項等(運営規程、介護給付算定に係る体制等状況、指定更新、実地指導、その他)

日時	内容
2019年 10月 1日	介護給付算定に係る体制等に関する届出(○介護職員等特定処遇改善加算 I) (あり)

### 5. 事故・苦情等

日時	場所	当事者	内容
2019年 5月 2日	デイサービス 浴室	利用者	事故:ミスト浴後、採尿バックをかけたまま移乗、カテーテル抜去してしまう。
2019年 5月 7日	デイサービス フロア	利用者	事故:昼食時唾を出している間に、チアノーゼになっていた。
2019年 5月15日	自宅前の駐車場	利用者	事故:送迎車下車後職員が閉めようとしたドアに手を挟んでしまう。
2019年 6月12日	デイサービス更衣室	利用者	事故:手引き歩行中、職員が障害物を払った際バランスを崩し転倒された。
2019年 9月 2日	デイサービスフロア	利用者	事故:昼食後下膳をする際、袖に血痕があり表皮剥離を発見。
2019年10月 26日	デイサービスフロア	利用者	事故:昼食後に連絡袋内に薬があり、与薬忘れをしてしまった。
2019年11月 1日	デイサービス 玄関	利用者	事故:送迎車降車の際、立位安定せず臀部が車内床に着いてしまう。
2019年11月 29日	デイサービス フロア	利用者	事故:床に落ちたちぎり絵の紙を拾おうとして、床に座っていた。
2020年3月 20日	デイサービス送迎車内	利用者	事故:降車する際、車椅子よりずり落ちていた。

### 6. 利用状況

	実施日数	利用MAX	利用人数	稼働率	登録者数	新規	終了	収入額
4月	26	976	801	82.1%	94	2	1	802
5月	27	1,029	856	83.2%	99	5	1	865
6月	25	959	795	82.9%	96	2	5	815
7月	27	1,011	826	81.7%	94	1	2	842
8月	27	994	776	78.1%	99	5	2	807
9月	25	938	758	80.8%	99	0	2	761
10月	27	1,014	810	79.9%	104	7	2	840
11月	26	946	759	80.2%	100	3	1	771
12月	26	941	782	83.1%	99	1	6	800
1月	24	860	688	80.0%	100	5	1	729
2月	25	933	768	82.3%	106	5	3	788
3月	26	995	799	80.3%	102	3	3	823
合計	311	11,596	9,418	81.2%	99	39	29	9,643
前年度	309	11,799	9,799	83.0%	93	40	33	9,733

※万単位

### 7. 職員状況

	生活相談員	看護職員 (常勤換算)	介護職員				その他職員 (常勤換算)	合計
			職員	非常勤職員	常勤換算	小計		
4月	2.3	2.1	0	19	9.7	9.7	3.5	17.6
5月	2.3	2.1	0	19	10.2	10.2	3.5	18.1
6月	2.3	1.9	0	19	9.8	9.8	3.3	17.3
7月	2.3	2.4	0	19	10.1	10.1	3.4	18.2
8月	2.2	1.9	0	19	10.0	10.0	3.3	17.4
9月	2.3	1.9	0	19	10.0	10.0	3.2	17.4
10月	2.3	1.9	0	19	9.8	9.8	3.3	17.3
11月	2.3	1.9	0	19	10.1	10.1	3.4	17.7
12月	2.3	1.9	0	19	9.9	9.9	3.4	17.5
1月	2.2	1.8	0	19	9.1	9.1	3.0	16.1
2月	2.3	1.9	0	19	9.7	9.7	3.5	17.4
3月	2.3	1.8	0	19	10.0	10.0	3.1	17.2
平均値	2.3	2.0	0	19.0	9.9	9.9	3.3	17.4
前年度	2.0	2.3	0	16.9	9.3	9.3	3.4	17.0

8. 要介護度別内訳 2020年3月31日現在

介護給付		予防給付	
要介護1	35	要支援1	1
要介護2	13	要支援2	9
要介護3	21		
要介護4	11		
要介護5	6		
合計	86	合計	10

9. 平均要介護度

平均要介護度	1.9
前年度平均介護度	1.9

10. 新規利用者紹介事業所別内訳

事業所名	人数	比率
東大和病院ケアサポート	6	16%
武蔵村山病院	2	5%
赤い糸	3	8%
あすなろ	3	8%
さくら苑	2	5%
武蔵村山訪問看護ステーション	2	5%
東大和市社会福祉協議会	2	5%
風の樹	7	18%
その他	11	29%
合計	38	100%

# 風の樹居宅介護支援事業所

## 1. 総括

2019年度は、新規登録者数、解約者数が同数となりました。昨年度末時点で、常勤換算での担当可能件数はほぼいっぱいとなる中、解約後の新規受け入れについて比較的スムーズにおこなうことができました。また、活動報告としては、市内の居宅介護支援事業所連絡会にて、介護支援専門員の処遇改善についての提言書をまとめ、東京都議会へ提出いたしました。今年度も、事業所としてマイナス収支とならないよう意識するとともに、地域の皆様、行政、各サービス事業所から、信頼して頂けるよう積極的に活動してまいります。

## 2. 施設基本情報

介護保険事業者番号	1374600763
指定年月日	居宅介護支援 平成27年6月1日(～平成33年5月31日)
事業所名称	風の樹居宅介護支援事業所
サービス種類	居宅介護支援
管理者	伊藤 仁

## 3. 介護給付算定に係る体制等状況

提供サービス	施設等の区分	その他該当する体制等		
		特別地域加算	①. なし	2. あり
居宅介護支援		特定事業所集中減算	①. なし	2. あり
		特定事業所加算	①. なし	4. 加算Ⅰイ 2. 加算Ⅰロ 3. 加算Ⅱ
		特定事業所加算Ⅳ	①. なし	2. あり
		ターミナルケアマネジメント加算	1. なし	②. あり

## 4. 変更事項等(運営規程、介護給付算定に係る体制等状況、指定更新、実地指導、その他)

日時	内 容
特になし	

## 5. 事故・苦情等

日 時	場 所	当事者	内 容
特になし			

6. 利用状況

	要介護	予防	ケアプラン数	目標	達成率	新規	中断・終了	認定調査
	ケアプラン数	ケアプラン数	合計	ケアプラン数		登録者数	予防移行再掲	
4月	92	16	108	106	101.9%	3	2	8
5月	95	16	111	106	104.7%	2	0	5
6月	96	16	112	106	105.7%	4	4	4
7月	93	17	110	106	103.8%	2	4	4
8月	94	17	111	106	104.7%	4	3	8
9月	93	18	111	106	104.7%	3	4	6
10月	90	17	107	106	100.9%	2	6	6
11月	90	16	106	106	100.0%	4	5	6
12月	92	18	110	106	103.8%	5	1	6
1月	92	17	109	106	102.8%	1	2	5
2月	92	19	111	106	104.7%	6	4	5
3月	91	19	110	106	103.8%	6	7	5
合計	1,110	206	1,316	1,272	103.5%	42	42	68
前年度	1,032	170	1,202	1,180	101.9%	68	53	92

7. 職員状況

	生活相談員	看護職員	介護支援専門員				その他職員	合計
			職員	非常勤職員	常勤換算	小計		
合計			1	3	1.6	1.6	2.6	

8. 要介護度別内訳

2020年3月31日現在

介護給付		予防給付	
要介護1	39	要支援1	5
要介護2	26	要支援2	14
要介護3	15		
要介護4	6		
要介護5	5		
合計	91	合計	19

9. 平均要介護度

平均要介護度	2.02
前年度平均介護度	1.84

11. 新規相談経路

新規相談経路	人数	比率
包括からの紹介	23	55%
サービス利用再開	4	10%
事業所評判	12	29%
他事業所からの紹介	1	2%
武蔵村山病院	1	2%
東大和病院	1	2%
合計	42	100%

10. 新規利用者のサービス利用状況

サービス内容	件数	割合
デイサービスセンター風の樹	8	18%
ショートステイ風の樹	7	16%
村山大和レンタルガスステーション	4	9%
ツクイ東大和桜が丘	4	9%
アビリティーズ福祉用具	4	9%
すまいる訪問看護	4	9%
あずみ苑東大和ショート	3	7%
ダスキン福祉用具	3	7%
おひさまヘルパー	3	7%
訪看プラチナヴィラ	2	5%
向台ヘルパー	2	5%
合計	44	100%

12. 解約状況

解約理由	人数	割合
入院	8	19%
入所	16	38%
サービス利用なし	6	14%
逝去	9	21%
包括返却	3	7%
合計	42	100%

# 【グループホーム風の樹】





## グループホーム風の樹

### 1. 総括

前年度は退職が多く、人材の安定が今年度の課題でした。今年度は幸いにも人材面では安定した運営ができ、我々の目指す「笑顔と感謝の言葉であふれるホーム」を実現するために、入居者それぞれに「役割」や「生きがい」を感じてもらえるようなサービス提供をすることができました。

退居者3名のうち、2名は特養風の樹へ入所していただくことができました。残り1名は当ホームで看取りをしました。看取りをさせていただくのは2人目になりますが、前回の経験・反省を糧にし、よりよい看取りをご提供できたと感じています。

入居されている方が退居し次の方がご入居されるまでの平均日数は3.3日であり、スムーズな入居をしていただくことができました。6月からは「サービス提供体制強化加算Ⅰロ」の算定を開始し、収入面では前年度比+1.2%となりました。

### 2. 施設基本情報

介護保険事業者番号	1394600041		
指定年月日	平成28年12月1日(～平成34年11月30日)		
事業所名称	グループホーム風の樹		
サービス種類	認知症対応型共同生活介護・介護予防認知症対応型共同生活介護		
定員	18名		
管理者	槐 泰成	ホーム長	槐 泰成

### 3. 介護給付算定に係る体制等状況

提供サービス	施設等の区分	介護給付算定に係る体制等状況一覧表	
認知症対応型共同生活介護	① I型 ② II型	夜勤勤務条件基準	① 基準型 2. 減算型
		職員の欠員による減算の状況	① なし 2. 介護従事者
		身体拘束廃止の有無	1. なし ② あり
		夜間支援体制加算	① なし 2. 加算Ⅰ 3. 加算Ⅱ
		若年性認知症利用者受入加算	1. なし ② あり
		利用者の入院期間中の体制	1. 対応不可 ② 対応可
		看取り介護加算	1. なし ② あり
		医療連携体制	1. なし ② 加算Ⅰ 3. 加算Ⅱ 4. 加算Ⅲ
		認知症専門ケア加算	1. なし ② 加算Ⅰ 3. 加算Ⅱ
		サービス提供体制強化加算	① なし 2. 加算Ⅰイ 3. 加算Ⅰロ 4. 加算Ⅱ 5. 加算Ⅲ
		介護職員処遇改善加算	1. なし ② 加算Ⅰ 3. 加算Ⅱ 4. 加算Ⅲ 5. 加算Ⅳ 6. 加算Ⅴ
		介護職員等特定処遇改善加算	1. なし 2. 加算Ⅰ ③ 加算Ⅱ

### 4. 変更事項等(運営規程、介護給付算定に係る体制等状況、指定更新、実地指導、その他)

日時	内容
2019年4月1日	計画作成担当者変更(斉藤典子→竹中秀美)
2019年6月1日	サービス提供体制強化加算Ⅰロの算定開始
2019年10月1日	介護給付算定に係る体制等に関する届出(介護職員等特定処遇改善加算Ⅱ)

### 5. 事故・苦情等

日時	場所	当事者	内容
2019年4月5日	廊下	利用者	転倒し右肩骨折
2019年7月22日	居室	利用者	転倒し頭部外傷

### 6. 平均要介護度

平均要介護度	2.3
前年度平均介護度	2.3

7. 利用状況

	実施日数	利用MAX	利用人数	稼働率	登録者数	新規	終了	収入額
4月	30	540	540	100	18	0	0	760
5月	31	558	558	100	18	0	0	775
6月	30	540	534	98.9	18	0	0	763
7月	31	558	557	99.8	18	0	0	784
8月	31	558	558	100	18	0	0	786
9月	30	540	540	100	18	0	0	767
10月	31	558	554	99.3	19	1	1	793
11月	30	540	540	100	18	0	0	779
12月	31	558	553	99.1	19	1	1	792
1月	31	558	555	99.5	18	0	0	765
2月	29	522	522	100	18	0	0	760
3月	31	558	533	95.5	19	1	1	777
合計	366	6,588	6,544	99.3	18.3	3	3	9,301
前年度	365	6,570	6,528	99.4	18.3	4	4	9,191

※万単位

8. 介護職員状況

	介護職員				採用		退職	
	職員	非常勤職員	常勤換算	小計	職員	非常勤職員	職員	非常勤職員
4月	1.8	20	12.2	14	0	2	0	1
5月	1.8	21	11.9	13.7	0	1	0	1
6月	1.8	22	12	13.8	0	3	0	1
7月	1.8	20	12	13.8	0	0	0	1
8月	2.8	19	11.2	14	0	0	0	0
9月	2.8	20	12.2	15	0	1	0	0
10月	2.8	20	11.5	14.3	0	0	0	0
11月	2.8	20	12.2	15	0	0	0	1
12月	2.8	19	11.5	14.3	0	0	0	0
1月	2.8	19	11.8	14.6	0	0	0	0
2月	2.8	19	11.7	14.5	0	0	0	0
3月	2.8	19	11.4	14.2	0	0	0	0
平均値	2.5	19.8	11.8	14.3	0	0.6	0	0.4
前年度								

9. 要介護度別内訳

2020年3月31日

介護給付		予防給付	
要介護1	4	要支援1	0
要介護2	7	要支援2	0
要介護3	6		
要介護4	1		
要介護5	0		
合計	18	合計	0

10. 新規利用者紹介事業所別内訳

事業所名	人数	比率
多機能ケアステーション風の樹	1	33%
その他	2	67%
合計	3	100%

11. 退去者内訳

退居理由	人数	比率
長期入院	0	0%
その他	3	100%
合計	3	100%

12. 入院先内訳

事業所名	実人数	日数
東大和病院	2	28
災害医療センター	1	1
合計	3	29

## 多機能ケアステーション風の樹

### 1. 総括

前年度は退職が多く、人材の安定が今年度の課題でした。幸いにも人材面では安定した運営ができましたが、職員が定着するまで積極的な新規利用者の受け入れができず、年度前半は登録利用者数が伸び悩みました。職員が定着した年度後半は、28名前後の高い登録率となり、それに比例し収入も伸ばすことができました。収入は前年度比+1.3%でした。

メインターゲットとしているご利用者は「独居世帯」「認知症夫婦世帯」です。独居世帯は登録者全体の31%、認知症夫婦世帯は27.6%、合わせて登録者全体の58.6%を占めました(年度末時点)。平均介護度は1.9でした。

上記に伴い「訪問サービス」のニーズが増加しました。前年度:延べ2616回であったのが、今年度:延べ3782回と約1.5倍になりました。年度末の3月には月間訪問回数は400回を超え、訪問サービスの重要性が増しているとともに、その重要性を感じた1年でした。

### 2. 施設基本情報

介護保険事業者番号	1394600058		
指定年月日	平成28年12月1日(～平成34年11月30日)		
事業所名称	多機能ケアステーション風の樹		
サービス種類	小規模多機能型居宅介護・介護予防小規模多機能型居宅介護		
定員	登録定員:29名 通い定員:15名 宿泊定員:9名(平成30年4月1日～)		
管理者	槐 泰成	ホーム長	槐 泰成

### 3. 介護給付算定に係る体制等状況

提供サービス	施設等の区分	その他該当する体制等		
		職員の欠員による減算の状況	① なし	2. 看護職員 3. 介護職員
小規模多機能型居宅介護	① 小規模多機能型居宅介護事業所	若年性認知症利用者受入加算	1. なし	② あり
		看護職員配置加算	① なし	2. 加算Ⅰ 3. 加算Ⅱ 4. 加算Ⅲ
		看取り連携体制加算	① なし	2. あり
		訪問体制強化加算	1. なし	③ あり
	2. サテライト型小規模多機能型居宅介護事業所	総合マネジメント体制強化加算	1. なし	④ あり
		サービス提供体制強化加算	1. なし ② 加算Ⅰイ 3. 加算Ⅰロ 4. 加算Ⅱ 5. 加算Ⅲ	
		介護職員処遇改善加算	1. なし ⑤ 加算Ⅰ 3. 加算Ⅱ 4. 加算Ⅲ 5. 加算Ⅳ 6. 加算Ⅴ	
		介護職員等特定処遇改善加算	1. なし ⑥ 加算Ⅰ 3. 加算Ⅱ	

### 4. 変更事項等(運営規程、介護給付算定に係る体制等状況、指定更新、実地指導、その他)

日時	内容
2019年10月1日	介護給付算定に係る体制等に関する届出(介護職員等特定処遇改善加算Ⅰ)

### 5. 事故・苦情等

日時	場所	当事者	内容
2019年6月5日	リビング	利用者	転倒し右鎖骨遠位端骨折。

6. サービス種類別利用状況

	定員	登録者数	新規	休止	通いサービス			訪問サービス
					延べ定員	延回数	稼働率	
4月	29	24	1	1	450	320	71.1	228
5月	29	23	0	1	465	343	73.8	249
6月	29	24	1	1	450	361	80.2	269
7月	29	25	1	0	465	388	83.4	281
8月	29	27	2	0	465	402	86.5	314
9月	29	27	0	2	450	382	84.9	316
10月	29	26	1	0	465	355	76.3	340
11月	29	28	2	0	450	369	82	336
12月	29	29	1	1	465	377	81.1	335
1月	29	27	0	0	465	365	78.5	344
2月	29	28	2	1	435	351	80.7	340
3月	29	29	3	1	465	375	80.6	430
合計	348	26.4	14	8	5,490	4,388	79.9	3,782
前年度	348	25.3	15	15	5,475	4,347	79.4	2,616

7. サービス種類別利用状況

	宿泊サービス			収入額
	延べ定員	延回数	稼働率	
4月	270	99	36.7	532
5月	279	107	38.4	540
6月	270	129	47.8	570
7月	279	142	50.9	606
8月	279	140	50.2	647
9月	270	132	48.9	644
10月	279	109	39.1	612
11月	270	133	49.3	664
12月	279	120	43	664
1月	279	125	44.8	702
2月	261	110	42.1	696
3月	279	105	37.6	714
合計	3,294	1,451	44.0	7,591
前年度	3,285	1,609	49	7,492

8. 介護度別利用比率

	人数	比率
要支援1	0	0%
要支援2	0	0%
要介護1	12	41%
要介護2	8	28%
要介護3	6	21%
要介護4	1	3%
要介護5	2	7%
合計	29	100%

9. 平均介護度

平均要介護度	1.9
前年度平均介護度	2

10. 新規利用者紹介事業所別内訳

事業所名	人数	比率
風の樹居宅介護支援事業所	1	7%
ほっと支援センターなんがい	3	21%
ほっと支援センターきよはら	0	0%
ほっと支援センターいもくぼ	0	0%
その他	10	71%
合計	14	100%

11. 利用休止理由

理由	人数	比率
長期入院	5	63%
グループホーム入居	1	13%
特養入所	1	13%
養護老人ホーム入所	0	0%
老人保健施設入所	0	0%
永眠	0	0%
その他	1	13%
合計	8	100%

12. 介護職員状況

	介護職員				採用		退職	
	職員	非常勤職員	常勤換算	小計	職員	非常勤職員	職員	非常勤職員
4月	1.5	17	11.2	12.7	0	4	0	0
5月	1.5	18	10.6	12.1	0	1	0	1
6月	1.5	16	8.6	10.1	0	0	0	0
7月	1.5	18	10.2	11.7	0	2	0	0
8月	1	20	12	13	0	0	0	1
9月	1	20	11.7	12.7	0	0	0	1
10月	1	19	11.7	12.7	0	0	0	0
11月	1	19	11.5	12.5	0	0	0	0
12月	1	19	11.6	12.6	0	0	0	0
1月	1	19	11.5	12.5	0	0	0	0
2月	1	21	12.2	13.2	0	2	0	0
3月	1	21	11.6	12.6	0	0	0	0
平均値	1.2	18.9	11.2	12.4	0	0.8	0	0.3
前年度								